

Presidenza del Consiglio dei Ministri
Il Ministro delle Politiche per la Famiglia
COMMISSIONE PER LE ADOZIONI INTERNAZIONALI
Autorità centrale per la Convenzione de L'Aja del 29.05.1993

DATI E PROSPETTIVE NELLE ADOZIONI INTERNAZIONALI

NUOVO RAPPORTO DELLA CAI

ANTEPRIMA

sui fascicoli dal 1° gennaio al 30 giugno 2008
con i riferimenti più significativi agli anni precedenti

Realizzato in collaborazione
con l'Istituto degli Innocenti





SOMMARIO

- 3** **INTRODUZIONE**
- 5** **DATI E PROSPETTIVE NELLE ADOZIONI INTERNAZIONALI**
- Premessa**
- 1. Le coppie adottive**
- 2. I bambini adottati**
- 3. Gli enti autorizzati**
- 9** **TAVOLE STATISTICHE**
- 9** **Le coppie**
- 17** **I bambini**
- 24** **Gli enti autorizzati**
- 32** **AUTORIZZAZIONE ALL'INGRESSO IN ITALIA ED ENTI AUTORIZZATI**
- 36** **GRAFICI**

DATI E PROSPETTIVE NELLE ADOZIONI INTERNAZIONALI

La realizzazione del report qui presentato è stata promossa dalla Commissione per le adozioni internazionali con la collaborazione dell'Istituto degli Innocenti di Firenze con l'obiettivo di fornire un'analisi del fenomeno delle adozioni internazionali nella cornice di riferimento determinata dalla legge 476/1998.

La pubblicazione ha come oggetto i dati contenuti nei fascicoli dei minori stranieri autorizzati all'ingresso e alla residenza permanente nel nostro Paese a scopo di adozione in possesso della Commissione per le adozioni internazionali. Il report raccoglie informazioni di carattere quantitativo e qualitativo, in grado di descrivere il profilo dei bambini stranieri adottati e delle coppie adottanti, nonché alcuni dati inerenti gli enti autorizzati e il loro intervento per Paese di origine.

**Presidenza del Consiglio dei Ministri
Commissione per le Adozioni Internazionali**

Direzione Segreteria tecnica
Maria Teresa Vinci

Hanno coordinato la realizzazione del report
Enrico Moretti, Raffaella Pregliasco, Alessandro Salvi

Hanno collaborato
Francesca Andolfi, Federico Brogi, Vanessa Carocci,
Alessandra Jovine

Istituto degli Innocenti
P.zza SS. Annunziata, 12 - 50122 Firenze

Direzione Area Documentazione, Ricerca e Formazione
Aldo Fortunati

Realizzazione redazionale e grafica
P.O. Documentazione, Editoria e Biblioteca
Barbara Giovannini, Caterina Leoni



NUMERI E QUALITÀ PER UNA CULTURA DELL'ADOZIONE

LA REALIZZAZIONE DEL PRESENTE RAPPORTO presuppone la rilevazione sistematica di una moltitudine di dati, deducibili dalla consultazione accurata di ogni singolo fascicolo di adozione.

Per fascicolo s'intende l'insieme di documenti che accompagnano il percorso adottivo, dalla disponibilità all'adozione espressa dalla coppia presso il tribunale per i minorenni di competenza, fino alla trascrizione del provvedimento di adozione del minore in Italia.

La vasta mole documentale e la sensibilità dei dati in oggetto ha determinato il costituirsi di una attività di rilevazione dati di "qualità" presso la sede della Segreteria Tecnica della Commissione per le Adozioni Internazionali. Al fine di garantire un elevato standard qualitativo sono state coinvolte, sia per l'immissione dei dati che per l'elaborazione e per la lettura degli stessi, professionalità esperte nel campo delle tematiche adottive.

Occorre precisare che, essendo così varie le Autorità preposte al rilascio dei documenti e non esistendo una standardizzazione dei singoli atti, è stato indispensabile procedere attraverso l'integrale lettura e conoscenza del fascicolo per raccogliere la totalità dei dati necessari alla realizzazione del rapporto.

Nel corso degli anni di monitoraggio è stato utile apportare alla pubblicazione integrazioni e migliorie con l'obiettivo di circostanziare il dato, attività che ha inciso anche sul numero delle informazioni da raccogliere. Questo ha contribuito a rendere disponibile un ventaglio di conoscenze sempre più esteso e particolareggiato. Tra le integrazioni più interessanti si sottolinea che dal 2006 la CAI ha ritenuto necessario, come richiesto dalla Conferenza de L'Aja, monitorare altri dati che hanno di fatto consentito un'analisi di tipo socio-culturale più approfondita del fenomeno: la modalità di abbandono di un minore e l'adozione di un bambino con "bisogni speciali".

L'esito del monitoraggio ha offerto agli operatori, e non solo, uno strumento conoscitivo di rilevante importanza proprio per meglio individuare e indirizzare le attività di "prevenzione" e di sostegno. Le diverse modalità in cui un bambino può essere abbandonato manifestano di fatto solo l'"effetto" di situazioni socio-esistenziali a volte complesse e drammatiche individuabili quali "causa" dell'abbandono stesso.

Lo sguardo multidisciplinare sulla materia ha consentito al commento e all'intero rapporto di divenire, nel corso degli anni, uno strumento indispensabile per l'approfondimento della conoscenza del fenomeno delle adozioni internazionali in Italia.

Il lavoro svolto fino ad ora ha ricevuto apprezzamenti sia a livello nazionale che internazionale, generando di conseguenza l'interesse verso aspetti del percorso adottivo ancora "inesplorati" che hanno contribuito alla promozione di una cultura dell'adozione in contrasto con i luoghi comuni e semplicistici che troppo spesso la caratterizzano.

Con lo spirito di crescita che in questi anni ha sempre contraddistinto la pubblicazione si espone qui di seguito un rapido assaggio di quelle che saranno le novità del nuovo rapporto statistico della Commissione, intitolato "Dati e prospettive nelle adozioni internazionali". I dati, che sono il punto di partenza da cui nasce e si evolve la pubblicazione ormai da più di sei anni, verranno arricchiti di nuovi elementi rilevabili sia dai fascicoli che dal Registro coppie informatizzato della CAI.

In una *prima parte* il rapporto manterrà l'impostazione base che ormai si conosce, ovvero la suddivisione delle tavole statistiche che rispecchiano le informazioni sulle coppie adottive, sui bambini adottati e sugli enti autorizzati. Una prima novità sarà rappresentata dall'introduzione del numero delle coppie in carico presso ogni singolo ente, informazione che, corredata di ulteriori

specificazioni, potrà risultare utile per i soggetti coinvolti a vario titolo nel percorso adottivo.

Sempre in questa prima parte è previsto l'inserimento di una sezione speciale che si focalizzerà sullo studio e l'analisi di alcuni Paesi di origine dei minori, attraverso la descrizione delle specifiche procedure adottive, le questioni aperte e le problematiche affrontate negli anni di collaborazione della CAI con ogni singolo Paese. Essendo questo un paragrafo ex-novo sarà sicuramente soggetto a modifiche e approfondimento.

La *seconda parte* del rapporto sarà una completa novità e verterà sull'approfondimento di temi specifici e di rilevanza attuale.

Una delle innovazioni del 2008 all'interno della Segreteria Tecnica della Commissione è stato sicuramente l'aver introdotto quello che comunemente viene definito "uno sportello per il pubblico". Si esprime meglio la filosofia di questo servizio se viene definito come *un tempo e uno spazio per l'ascolto*. I soggetti coinvolti nelle adozioni internazionali hanno la possibilità di rivolgersi ad un'équipe di esperti attraverso una linea dedicata, un servizio in grado di interagire con immediatezza rispondendo in tempo reale alle diverse richieste dell'utenza. In relazione a questo nuovo ruolo della Segreteria Tecnica si è pensato di inserire nel rapporto un approfondimento dei principali risultati di tale attività, mettendo in evidenza le motivazioni che spingono i diversi soggetti a rivolgersi alla Linea CAI e altre informazioni che si pensa possano essere utili e stimolanti per ulteriori osservazioni.

Sempre in questa seconda parte è previsto l'approfondimento della tematica dei "tempi dell'attesa", indirizzando il focus sia sul percorso degli aspiranti genitori adottivi – dalla dichiarazione di disponibilità alla sentenza di adozione del tribunale straniero – sia, soprattutto, sul percorso del bambino – dall'abbandono all'incontro con la famiglia adottiva.

Arricchirà il nuovo rapporto anche una parte dedicata alla stimolante comparazione del fenomeno adottivo in Italia con quello di altri Paesi di accoglienza, mettendo in evidenza analogie e differenze che contraddistinguono il fenomeno adottivo in ambito internazionale.

Altre e nuove interessanti osservazioni verranno inserite in quello che si prevede diventerà più che un rapporto statistico un volume di osservazione, conoscenza, stimolo e riflessione sul delicato "universo" delle adozioni internazionali, volume che nasce dall'esigenza di "fotografare" un fenomeno complesso e affascinante che è sempre in continuo movimento.



DATI E PROSPETTIVE NELLE ADOZIONI INTERNAZIONALI

5

PREMESSA

IL PRESENTE REPORT illustra i principali risultati della attività di monitoraggio sui flussi di ingresso in Italia dei minori stranieri a scopo adottivo, promosso dalla Commissione per le Adozioni Internazionali nell'ambito delle proprie funzioni istituzionali. Le informazioni sottoposte ad analisi sono desunte dai fascicoli dei minori stranieri autorizzati all'ingresso e alla residenza permanente nel nostro Paese a scopo di adozione (ex art. 32 della legge n. 476/1998), in possesso della Commissione per le Adozioni Internazionali. Oggetto di analisi sono, infatti, le richieste di ingresso di minori stranieri presentate dalle coppie adottive nel periodo compreso tra il 16 novembre 2000 (giorno successivo alla pubblicazione in GU dell'Albo degli enti autorizzati, che ha reso concretamente applicabile la nuova normativa) e il 30 giugno 2008.

1. LE COPPIE ADOTTIVE

NELL'ARCO TEMPORALE monitorato le coppie che hanno fatto richiesta alla CAI di autorizzazione all'ingresso in Italia di minori stranieri, ovvero le coppie che in possesso del decreto di idoneità hanno concluso con successo l'iter adottivo sono state 17.741, con un andamento che evidenzia un valore massimo nel corso del 2004 (2.812), una flessione nel corso del successivo 2005 (2.286) – dovuta in massima parte al blocco delle adozioni verificatosi in alcuni Paesi dell'Europa orientale –, un significativo incremento nel 2007 (2.684) e un risultato positivo nel primo semestre 2008 (1.323), di poco inferiore al primo semestre dell'anno precedente.

Ai fini di una più corretta valutazione dell'effettiva variabilità sul territorio italiano delle coppie richiedenti l'ingresso in Italia di un minore a scopo adottivo, si è proceduto a rapportare le coppie adottive dal 16/11/2000 al 30/06/2008 con la popolazione teorica di riferimento, ovvero la popolazione residente dei coniugati di 30-59 anni. I valori così ottenuti (tassi medio annui) mostrano che in Italia hanno richiesto l'autorizzazione all'ingresso in Italia di minori stranieri 24,4 coppie ogni 100mila coppie residenti coniugate di 30-59 anni, con differenze regionali piuttosto significative e valori massimi dell'indice addensati per lo più nelle regioni centro-settentrionali.

Il 96% delle coppie ha ottenuto il decreto di idoneità a seguito di un provvedimento del tribunale per i minorenni competente; per le restanti coppie l'idoneità è arrivata ricorrendo in corte d'appello. Prevalgono tra le coppie richiedenti quante sono in possesso di un de-

creto di idoneità generico (75,5%), sebbene siano in crescita quelle con un decreto di idoneità mirato¹ (18,7% del totale). Diversamente risultano in forte diminuzione le coppie adottive in possesso di un decreto di idoneità nominativo² (5,8%).

In merito alle età dei mariti e delle mogli richiedenti l'ingresso di minori stranieri a scopo adottivo, a partire dal 2007 lo sbilanciamento dei primi verso le classi di età anziane rispetto alle mogli è più marcato che negli anni passati.

Nel primo semestre del 2008, infatti, si conferma il risultato del 2007 per cui la classe di età con i valori più elevati per i mariti è diventata la 40-44 anni (37,5%), mentre per le mogli rimane la 35-39 anni (35,6%). Sotto i 30 anni risultano soltanto lo 0,7% dei mariti e un più consistente 2,3% delle mogli, mentre sopra ai 45 anni si hanno il 21,4% dei mariti e solo il 12,3% delle mogli. Nell'ultimo semestre l'età media alla data del decreto di idoneità dei mariti è stata di 41,3 anni e di 39,5 per le mogli.

Molto limitata è la presenza di figli nei nuclei familiari che hanno richiesto l'autorizzazione all'ingresso in Italia di minori stranieri, e tale risultato si conferma anche nell'ultimo semestre di monitoraggio. L'86% delle coppie richiedenti adozione non hanno figli, mentre le restanti coppie hanno già uno (12,5%) o più figli (1,5%). La presenza dei figli adottati nelle coppie richiedenti adozione evidenzia una netta prevalenza di quelle con un solo figlio adottato, che rappresentano quasi l'80% del totale.

2. I BAMBINI ADOTTATI

I BAMBINI STRANIERI per i quali è stata pronunciata un'adozione in uno Stato estero a favore di una coppia italiana e per i quali è stata successivamente richiesta l'autorizzazione all'ingresso in Italia, alla data del 30/06/2008, sono stati 21.671. A fronte di ciò si hanno, come visto in precedenza, 17.741 coppie adottive: ciò significa che, in media, ogni coppia ha adottato 1,22 bambini. Nel corso degli anni il numero medio di bambini adottati per coppia è andato crescendo, al punto che nel 2007 ogni coppia ha adottato mediamente 1,27 bambini, segno tangibile di una diversa e più generosa apertura delle coppie italiane all'esperienza dell'adozione. Il dato dell'ultimo semestre mostra una leggera controtendenza rispetto agli anni precedenti, facendo segnare 1,24 figli per coppia adottante.

¹ Si intende per mirato un provvedimento in cui si fa menzione di un certo Paese di provenienza, di una specifica appartenenza etnica, del genere del minore, dello stato di salute, di una particolare età, spesso compresa tra zero e tre anni o più in generale prescolare, o di altre indicazioni più o meno specifiche.

² Si intende per nominativo un provvedimento nel quale viene fatto riferimento a uno specifico bambino.

L'andamento del numero di autorizzazioni per mese di concessione evidenzia una crescita nel totale delle adozioni negli anni più recenti, con un valore massimo raggiunto nel 2007, anno record per l'adozione internazionale in Italia. Il primo semestre 2008 rimane in linea con il risultato dell'anno precedente facendo registrare una diminuzione di ingressi di appena l'1,7%. Il trend dei flussi d'ingresso nel corso degli anni evidenzia un andamento crescente nel numero dei minori entrati fino al 2004, una flessione nel 2005 e una ripresa particolarmente intensa nel secondo semestre del 2006 e nel 2007. Il dettaglio degli ingressi mostra il seguente andamento:

- nel primo periodo di rilevazione, ovvero dal novembre 2000 al dicembre 2001, si sono avute mediamente poco meno di 153 autorizzazioni al mese, con un massimo di 265 autorizzazioni concesse nel dicembre 2000;
- già nel corso del 2002 la media mensile di autorizzazioni concesse sale a 185, con alcuni valori mensili anche molto superiori alla media: giugno (243), luglio (222), settembre (205) e ottobre (228);
- un ulteriore e ancor più cospicuo balzo in avanti si ha nel 2003, anno in cui la media raggiunge le 231 autorizzazioni mensili con picchi in aprile (275), giugno (287) e dicembre (266);
- sono, però, i mesi di marzo e dicembre 2004 quelli in cui si registrano i valori massimi dell'intero periodo di monitoraggio, con rispettivamente 321 e 373 autorizzazioni rilasciate, cosicché la media mensile nell'anno 2004 si è assestata su una quota mai prima raggiunta di 284 autorizzazioni;
- nel 2005 la media si stabilizza sulle 240 autorizzazioni mensili, con picchi di autorizzazioni nei mesi di luglio (314) e dicembre (312);
- nel 2006 la media mensile torna a salire a 266 autorizzazioni con i valori massimi registrati in corrispondenza dei mesi di marzo (348), agosto (319) e dicembre (323);
- nei primi sei mesi del 2007 si registra il massimo afflusso di primo semestre dall'inizio del monitoraggio con 1.676 bambini; il mese con il valore più alto è stato maggio, con 329 adozioni;

- nel primo semestre 2008, infine, si sono avuti 1.647 ingressi con il valore massimo registrato a marzo, con 328 minori entrati.

Dall'inizio del 2007 è in atto un cambiamento nella geografia dei Paesi di provenienza dei minori con la ormai effettiva perdita di egemonia dei Paesi dell'Est Europa. Anche nel primo semestre 2008 si conferma questa tendenza, per cui ai Paesi dell'Est si sono affiancati Paesi di altre aree geografiche.

Per quanto riguarda l'ultimo semestre, i principali Paesi di provenienza sono stati Ucraina (14,5%), Colombia (11,1%), Brasile (9,3%), Vietnam (8,5%), Etiopia (8,1%), Polonia (7,4%), Federazione Russa (6,5%), Cambogia (5,5%) e India (4,3%).

Esemplificativi del nuovo trend sono i casi della Cambogia, passata da nessun bambino nel corso del 2001 ai 163 del 2007 e ai 91 nel primo semestre 2008; del Vietnam, passato dai 36 bambini del 2001 ai 263 del 2007 e ai 140 nel primo semestre 2008; e della Polonia, che dall'inizio dell'anno risulta il secondo Paese di provenienza in Europa avendo superato la Federazione Russa nel numero di ingressi.

È, inoltre, in sensibile crescita il numero di nuovi Paesi di provenienza dei minori adottati in Italia: dal 31/12/2004 sono aumentati da 58 a 78 a seguito dell'ingresso in Italia di minori provenienti anche da Armenia, Kazakistan, Lettonia, Libano, Mali, Mauritius, Repubblica del Centro Africa, Repubblica Dominicana, Senegal e Uruguay. L'ultimo semestre monitorato ha fatto registrare in totale 46 Paesi di provenienza dei minori.

La presenza nel territorio dei bambini adottati nel primo semestre 2008 evidenzia che nelle regioni del Nord Italia – dove è stata accolta la metà dei minori autorizzati all'ingresso in Italia dall'inizio del monitoraggio – si hanno proporzioni tutt'altro che irrilevanti di bambini provenienti dall'Africa (63,3%), dall'Asia (59,3%) e dall'America latina (50,1%).

Rispetto all'età dei bambini entrati dalle diverse nazioni è importante segnalare che nell'ultimo semestre si è avuto un flusso proporzionalmente molto forte di bambini piccoli dall'Asia e dall'Africa. In particolare 127

TAVOLA 1 - Coppie adottive e bambini adottati - Al 30/06/2008

	Anni									Totale
	2000 ^(a)	2001	2002	2003	2004	2005	2006	2007	2008 ^(b)	
Coppie	313	1.570	1.900	2.319	2.812	2.286	2.534	2.684	1.323	17.741
Minori	346	1.797	2.225	2.772	3.402	2.874	3.188	3.420	1.647	21.671
Minori per	1,11	1,14	1,17	1,20	1,21	1,26	1,26	1,27	1,24	1,22

(a) Dal 16/11/2000 al 31/12/2000

(b) Dallo 01/01/2008 al 30/06/2008

bambini, pari al 37,7% dei bambini asiatici, ha meno di un anno e 120 bambini, pari al 25,6% dei bambini asiatici, ha un'età compresa tra 1 e 4 anni. Tra i minori di origine africana il 43,3% ha un'età compresa tra 1 e 4 anni e il 34,9% tra 5 e 9 anni, mentre per i minori provenienti dai Paesi dell'America latina la classe d'età con la frequenza maggiore è la 5-9 anni con 245 minori (56,1% del totale).

In sintesi, le età medie dei minori adottati più alte si registrano in Polonia (8,79 anni), Lituania (8,48), Ungheria (8,12), Cile (7,76) e Slovacchia (7,59); mentre quelle più basse si riscontrano in Kazakistan (3,13), Cambogia (2,90), Burkina Faso (2,77), Armenia (2,44) e Vietnam (1,26).

Non sorprende, dunque, verificare che nelle regioni del Nord Italia a seguito dell'adozione di un maggior numero di minori provenienti dall'Asia, dall'America latina e dall'Africa si riscontra una più alta incidenza di bambini piccoli, al punto che rispetto all'età media nazionale dei minori adottati in Italia, pari

a 5,4 anni, in molte regioni del Nord si hanno valori medi intorno ai 4 anni (in particolare Piemonte, Liguria e Trentino).

Le autorizzazioni concesse all'ingresso hanno interessato un maggior numero di bambini rispetto alle bambine, dato questo trasversale ai diversi anni del monitoraggio e ai 72 Paesi coinvolti nell'adozione internazionale. Dei 1.647 bambini adottati dall'inizio del 2008, infatti, 929 sono maschi (57,3% del totale) e 718 femmine (42,7%), con un rapporto tra gli adottati di 129,4 maschi ogni 100 femmine (rapporto di mascolinità).

I dati dell'ultimo semestre evidenziano che, come avvenuto già nel 2007, una maggiore incidenza di bambini provenienti da Paesi che hanno ratificato la Convenzione de L'Aja (54,9%) rispetto a quelli da Paesi non ratificanti (45,1%). Figurano come ratificanti unicamente quei Paesi esteri i quali hanno effettivamente riconosciuto, nel loro ordinamento giuridico interno, tale strumento internazionale.

FIGURA 1 - Minori autorizzati all'ingresso in Italia per continente di provenienza e anno. Al 30/06/2008 (Valori percentuali)

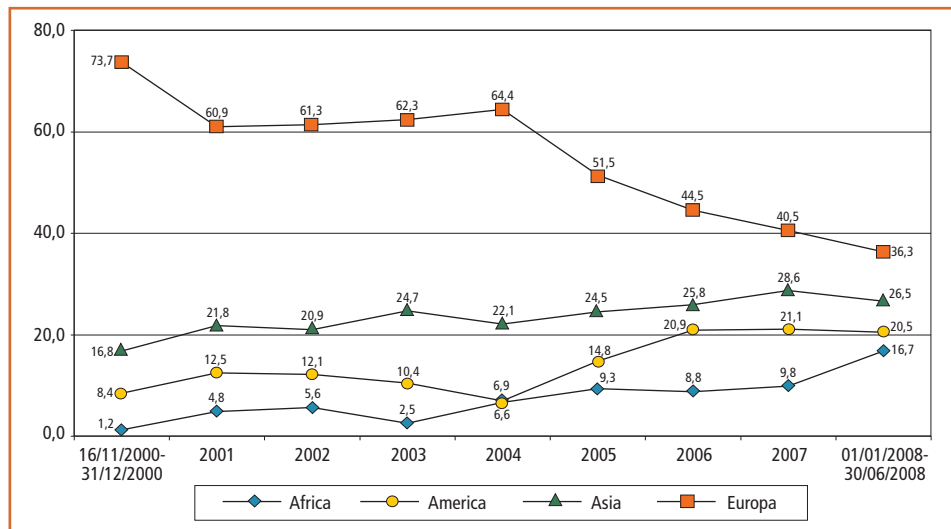
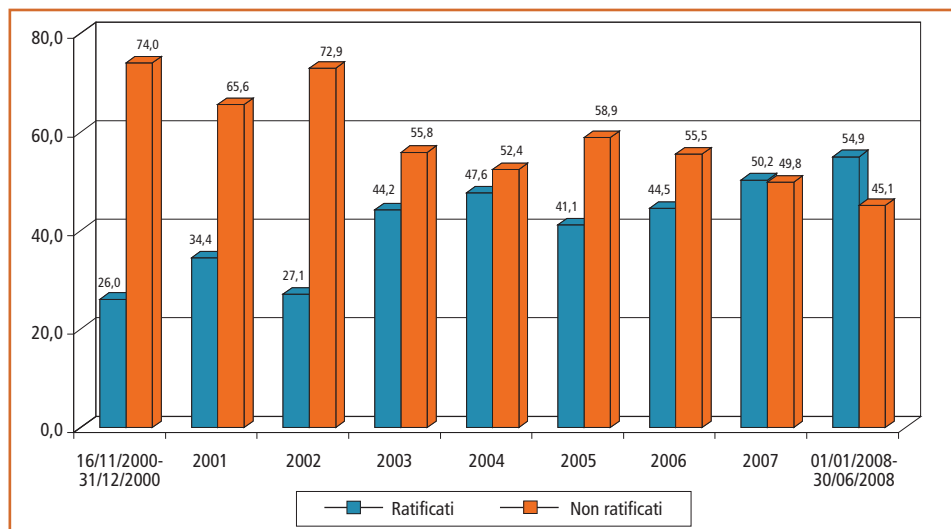


FIGURA 2 - Minori autorizzati all'ingresso in Italia secondo la provenienza da Paesi ratificanti o meno la Convenzione de L'Aja e l'anno d'ingresso. Al 30/06/2008 (Valori percentuali)



3. GLI ENTI AUTORIZZATI DALL'INIZIO DEL 2008 sono stati 63 gli enti autorizzati che hanno lavorato per l'ingresso di almeno un bambino straniero a cui è stata concessa l'autorizzazione nell'anno.

La copertura complessiva del servizio, riferita alla presenza delle sedi degli enti in rapporto alle coppie coniugate nella popolazione residente delle diverse aree territoriali, mostra incidenze simili nel Nord (3 sedi ogni 100mila coppie coniugate) e nel Sud (3,1), mentre il Centro si colloca su valori decisamente più alti (4,7).

L'efficacia di tale copertura – in termini di bambini autorizzati all'ingresso a scopo adottivo – è fortemente squilibrata nelle diverse aree territoriali. In particolare l'equilibrio rilevato tra Nord e Sud relativamente al numero di sedi sul totale delle coppie che possono rivolgersi a esse risulta puramente nomi-

nale, in quanto da un punto di vista sostanziale il numero di bambini adottati in rapporto alle sedi presenti sul territorio indica un divario quantificabile mediamente in 6,4 bambini adottati per sede al Nord a fronte di un più contenuto 3,9 bambini adottati per sede al Sud. Nelle regioni del Centro mediamente vengono adottati 4,8 bambini per sede di ente autorizzato. Dall'inizio del monitoraggio su 21.671 minori ai quali è stata concessa l'autorizzazione all'ingresso in Italia non si è avuta intermediazione di alcun ente autorizzato in 973 casi, pari al 5,3% del totale. Si segnala che il ruolo degli enti autorizzati si è molto rafforzato con il passare dei mesi, al punto che non si registrano casi di minori entrati in Italia senza l'intermediazione di un ente autorizzato nel periodo 2005- primo semestre 2008.

TAVOLA 2 - Numero di sedi degli enti autorizzati nelle regioni (Valori assoluti e indicatori)

Regione	Sedi al 28/01/08	Sedi totali ogni 100.000 coppie coniugate 30-59 anni nella popolazione allo 01/01/08	Minori adottati per sede - dallo 01/01/08 al 30/06/08
Piemonte	21	1,50	4,00
Valle d'Aosta	0	-	-
Lombardia	38	1,22	9,68
Trentino-Alto Adige	10	3,32	3,10
Veneto	21	1,33	6,95
Friuli Venezia Giulia	4	1,07	8,50
Liguria	11	2,32	5,27
Emilia-Romagna	23	1,79	4,22
Toscana	24	2,08	7,63
Umbria	9	3,22	2,67
Marche	11	2,23	4,18
Lazio	43	2,46	3,86
Abruzzo	10	2,33	3,80
Molise	3	2,89	1,00
Campania	27	1,40	3,37
Puglia	17	1,25	5,65
Basilicata	2	1,04	9,50
Calabria	13	2,03	3,31
Sicilia	25	1,53	3,48
Sardegna	8	1,54	3,75
ITALIA	320	1,68	5,14



1. LE COPPIE

Tavola 1.1 - Coppie che hanno richiesto l'autorizzazione all'ingresso in Italia di minori stranieri secondo il tribunale competente e l'anno della richiesta - Al 30/06/2008

Tribunali per i minorenni	Anni										Valori Totale percentuali
	2000 ^(a)	2001	2002	2003	2004	2005	2006	2007	2008 ^(b)		
Torino	13	61	111	165	171	172	186	162	83	1.124	6,3
Milano	44	234	292	310	326	396	364	425	223	2.614	14,7
Brescia	17	90	134	116	152	131	153	173	73	1.039	5,9
Trento	6	21	13	24	24	35	37	32	14	206	1,2
Bolzano	-	5	15	16	21	18	13	12	12	112	0,6
Venezia	30	164	227	252	303	289	316	292	135	2.008	11,3
Trieste	7	43	37	50	54	53	51	54	25	374	2,1
Genova	13	45	90	122	139	92	131	128	57	817	4,6
Bologna	40	113	146	184	271	192	234	187	87	1.454	8,2
Firenze	28	119	123	189	276	168	225	261	141	1.530	8,6
Perugia	5	41	37	33	50	27	36	36	26	291	1,6
Ancona	7	48	47	76	99	59	83	84	41	544	3,1
Roma	18	144	164	230	247	167	191	232	119	1.512	8,5
L'Aquila	6	31	30	37	38	23	25	50	29	269	1,5
Campobasso	1	13	14	20	23	17	17	20	3	128	0,7
Napoli	24	79	81	113	138	110	102	137	56	840	4,7
Salerno	5	24	23	30	34	23	32	42	10	223	1,3
Bari	9	66	75	87	95	54	41	40	32	499	2,8
Lecce	3	18	14	22	38	32	39	41	19	226	1,3
Taranto	2	17	17	22	33	36	32	39	17	215	1,2
Potenza	-	5	6	8	12	11	17	9	10	78	0,4
Catanzaro	9	35	43	52	80	33	39	43	22	356	2,0
Reggio di Calabria	5	19	11	21	31	18	24	25	9	163	0,9
Palermo	8	45	54	38	55	59	75	67	29	430	2,4
Messina	5	19	22	27	25	25	16	22	8	169	1,0
Caltanissetta	4	13	11	5	15	9	13	12	6	88	0,5
Catania	2	37	36	32	33	18	18	30	14	220	1,2
Cagliari	2	18	20	21	26	11	18	22	14	152	0,9
Sassari	-	3	7	17	3	8	6	7	9	60	0,3
ITALIA	313	1.570	1.900	2.319	2.812	2.286	2.534	2.684	1.323	17.741	100,0

(a) Dal 16/11/2000 al 31/12/2000

(b) Dal 01/01/2008 al 30/06/2008

Tavola 1.2 - Coppie che hanno richiesto l'autorizzazione all'ingresso in Italia di minori stranieri secondo la provincia di residenza^(a) e l'anno della richiesta. Valori assoluti, valori percentuali e tassi per 100.000 coppie coniugate di 30-59 anni - Al 30/06/2008

Province	Anni									Totale	Valori percentuali	Tasso medio annuo
	2000 ^(b)	2001	2002	2003	2004	2005	2006	2007	2008 ^(c)			
Agrigento	3	11	14	10	3	14	7	10	3	75	0,4	13,5
Alessandria	1	3	9	16	13	11	10	9	6	78	0,4	15,3
Ancona	3	15	19	24	46	18	32	27	21	205	1,2	35,8
Aosta	-	-	3	4	3	3	1	3	2	19	0,1	13,0
Arezzo	4	9	5	15	18	15	21	21	7	115	0,6	26,9
Ascoli Piceno	2	10	6	14	11	18	21	14	7	103	0,6	21,7
Asti	3	5	7	7	3	8	14	3	2	52	0,3	19,7
Avellino	3	5	7	5	8	8	7	8	6	57	0,3	10,5
Bari	5	47	55	72	80	45	31	32	24	391	2,2	18,6
Belluno	-	8	3	12	6	6	10	9	7	61	0,3	24,0
Benevento	2	7	8	9	8	9	3	8	4	58	0,3	16,5
Bergamo	8	37	62	50	61	50	78	60	26	432	2,4	32,1
Biella	-	-	3	10	5	4	8	-	-	30	0,2	13,2
Bologna	11	33	32	45	76	47	60	64	21	389	2,2	36,2
Bolzano	-	6	15	18	20	17	13	13	12	114	0,6	21,6
Brescia	6	31	44	31	56	46	47	55	27	343	1,9	22,6
Brindisi	1	4	-	7	9	11	9	10	5	56	0,3	11,1
Cagliari	1	16	20	18	23	9	16	18	11	132	0,7	13,9
Caltanissetta	2	8	8	5	7	5	8	9	4	56	0,3	16,5
Campobasso	1	13	11	18	17	12	14	18	3	107	0,6	37,1
Caserta	4	19	12	23	24	26	22	27	11	168	0,9	14,9
Catania	1	26	21	24	19	17	21	21	10	160	0,9	12,0
Catanzaro	5	18	9	18	14	10	10	7	6	97	0,5	21,1
Chieti	3	13	10	12	11	5	8	13	5	80	0,5	16,2
Como	1	15	17	16	30	14	26	29	14	162	0,9	22,4
Cosenza	4	7	23	24	44	10	14	25	12	163	0,9	17,9
Cremona	1	12	12	15	14	19	15	27	11	126	0,7	29,0
Crotone	-	5	2	2	10	6	2	7	5	39	0,2	18,5
Cuneo	2	11	7	25	24	9	18	14	14	124	0,7	17,6
Enna	1	5	3	1	8	3	6	3	3	33	0,2	15,8
Ferrara	2	8	11	11	18	18	16	9	6	99	0,6	24,2
Firenze	10	33	45	78	111	57	70	123	59	586	3,3	50,9
Foggia	4	19	20	15	16	8	9	9	9	109	0,6	12,7
Forlì-Cesena	5	9	22	14	36	15	11	9	4	125	0,7	28,1
Frosinone	-	6	11	15	11	7	4	13	6	73	0,4	11,6
Genova	7	16	52	64	71	54	65	82	34	445	2,5	44,5
Gorizia	-	6	6	11	10	17	9	6	1	66	0,4	39,4
Grosseto	2	6	7	9	10	9	13	7	3	66	0,4	25,0
Imperia	4	5	11	12	14	4	17	6	6	79	0,4	32,7
Isernia	-	-	3	2	5	5	3	2	-	20	0,1	18,7
La Spezia	-	4	8	13	12	8	14	18	5	82	0,5	31,5

(a) Al momento dell'autorizzazione all'ingresso del bambino

(b) Dal 16/11/2000 al 31/12/2000

(c) Dal 01/01/2008 al 30/06/2008

segue tavola 1.2

Province	Anni									Totale	Valori percentuali	Tasso medio annuo
	2000 ^(b)	2001	2002	2003	2004	2005	2006	2007	2008 ^(c)			
L'Aquila	-	3	7	6	4	4	5	14	8	51	0,3	13,6
Latina	1	7	5	8	14	10	7	10	8	70	0,4	10,1
Lecce	2	14	14	15	27	20	32	28	14	166	0,9	16,7
Lecco	2	15	17	12	14	14	15	19	3	111	0,6	26,8
Livorno	-	8	10	17	13	18	16	20	12	114	0,6	27,8
Lodi	-	3	4	7	8	7	7	13	6	55	0,3	19,9
Lucca	3	14	12	16	31	17	27	26	17	163	0,9	34,7
Macerata	2	6	11	13	25	7	8	20	7	99	0,6	25,9
Mantova	2	10	15	19	22	18	13	31	8	138	0,8	28,1
Massa Carrara	1	2	6	9	13	6	17	3	1	58	0,3	23,3
Matera	-	2	2	1	4	5	2	2	7	25	0,1	9,8
Messina	5	19	24	26	23	25	16	22	8	168	0,9	21,1
Milano	34	160	189	226	209	274	252	272	150	1.766	10,0	36,8
Modena	8	18	21	36	53	28	46	30	16	256	1,4	31,3
Napoli	15	49	53	76	98	69	73	95	37	565	3,2	14,3
Novara	2	8	6	16	7	12	13	8	5	77	0,4	16,8
Nuoro	-	2	-	3	2	4	2	3	2	18	0,1	6,2
Oristano	1	1	-	2	2	-	1	2	1	10	0,1	5,7
Padova	2	29	31	43	57	51	41	52	29	335	1,9	29,8
Palermo	5	24	33	20	39	39	51	45	21	277	1,6	18,1
Parma	2	7	13	16	19	16	24	11	8	116	0,7	23,6
Pavia	3	11	16	12	10	19	11	23	19	124	0,7	19,7
Perugia	4	30	25	13	36	24	22	23	19	196	1,1	25,2
Pesaro e Urbino	1	16	12	23	17	12	12	21	3	117	0,7	25,9
Pescara	2	10	7	7	13	11	5	19	6	80	0,5	20,7
Piacenza	2	3	6	5	12	12	11	11	6	68	0,4	20,9
Pisa	5	15	15	13	28	25	27	25	17	170	1,0	33,8
Pistoia	2	16	10	10	18	10	19	9	9	103	0,6	29,3
Pordenone	3	15	4	9	11	9	11	9	8	79	0,4	20,9
Potenza	-	3	4	7	7	6	14	6	3	50	0,3	10,3
Prato	1	13	12	19	32	15	17	18	10	137	0,8	43,7
Ragusa	-	6	7	3	8	3	1	4	2	34	0,2	8,6
Ravenna	1	9	12	22	23	19	14	9	5	114	0,6	27,4
Reggio Calabria	5	19	11	22	32	18	25	25	7	164	0,9	24,5
Reggio Emilia	3	19	16	19	22	25	39	30	14	187	1,1	31,2
Rieti	1	1	1	4	3	3	5	5	2	25	0,1	13,2
Rimini	4	6	13	11	13	7	9	15	7	85	0,5	24,1
Roma	15	122	136	186	206	140	171	204	102	1.282	7,2	27,9
Rovigo	-	3	15	6	16	9	8	8	5	70	0,4	22,3
Salerno	5	24	22	30	34	22	34	42	9	222	1,3	16,2
Sassari	-	2	7	15	3	8	5	6	9	55	0,3	9,8
Savona	1	18	15	27	29	21	23	17	11	162	0,9	50,1

(a) Al momento dell'autorizzazione all'ingresso del bambino

(b) Dal 16/11/2000 al 31/12/2000

(c) Dal 01/01/2008 al 30/06/2008

segue tavola 1.2

Province	Anni									Totale percentuali	Valori	Tasso medio annuo
	2000 ^(b)	2001	2002	2003	2004	2005	2006	2007	2008 ^(c)			
Siena	1	5	4	14	16	4	16	14	9	83	0,5	26,2
Siracusa	1	5	5	5	6	3	4	6	3	38	0,2	7,4
Sondrio	-	3	3	5	6	9	10	9	4	49	0,3	22,1
Taranto	1	17	17	22	34	36	31	39	16	213	1,2	28,5
Teramo	1	5	7	12	9	5	10	3	10	62	0,3	16,5
Terni	1	11	12	19	14	3	12	13	7	92	0,5	32,9
Torino	4	31	71	79	113	113	117	120	51	699	3,9	24,9
Trapani	-	10	7	8	14	8	17	13	5	82	0,5	15,0
Trento	6	20	14	24	24	38	39	31	14	210	1,2	33,8
Treviso	7	30	44	39	60	62	53	57	20	372	2,1	33,9
Trieste	1	7	10	13	14	9	15	14	6	89	0,5	33,7
Udine	2	17	17	19	23	20	18	24	10	150	0,8	23,5
Varese	4	26	51	40	49	64	45	56	24	359	2,0	33,0
Venezia	5	34	51	45	57	55	66	52	28	393	2,2	36,8
Verb-Cus-Ossola	-	-	2	5	5	4	8	6	-	30	0,2	15,2
Vercelli	1	3	5	4	4	8	4	2	2	33	0,2	15,3
Verona	6	24	26	46	48	52	59	51	29	341	1,9	31,1
Vibo Valentia	-	5	10	6	11	3	3	4	-	42	0,2	21,1
Vicenza	10	33	51	52	52	43	63	63	18	385	2,2	35,7
Viterbo	1	5	9	14	9	5	7	4	3	57	0,3	14,8
<i>Residenti Estero</i>	4	6	2	4	2	3	3	-	1	25	0,1	-
Totale	313	1.570	1.900	2.319	2.812	2.286	2.534	2.684	1.323	17.741	100,0	24,4

(a) Al momento dell'autorizzazione all'ingresso del bambino

(b) Dal 16/11/2000 al 31/12/2000

(c) Dal 01/01/2008 al 30/06/2008

Tavola 1.3 - Coppie che hanno richiesto l'autorizzazione all'ingresso in Italia di minori stranieri secondo la regione di residenza^(a) e l'anno della richiesta. Valori assoluti, valori percentuali e tassi per 100.000 coppie coniugate di 30-59 anni - Al 30/06/2008

Regioni	Anni										Totale	Valori percentuali	Tasso medio annuo
	2000 ^(b)	2001	2002	2003	2004	2005	2006	2007	2008 ^(c)				
Piemonte	13	61	110	162	174	169	192	162	80	1.123	6,3	20,8	
Valle d'Aosta	-	-	3	4	3	3	1	3	2	19	0,1	13,0	
Lombardia	61	323	430	433	479	534	519	594	292	3.665	20,7	30,7	
Trentino-Alto Adige	6	26	29	42	44	55	52	44	26	324	1,8	28,2	
Veneto	30	161	221	243	296	278	300	292	133	1.954	11,0	32,4	
Friuli-Venezia Giulia	6	45	37	52	58	55	53	53	28	387	2,2	26,7	
Liguria	12	43	86	116	126	87	119	123	56	768	4,3	42,1	
Emilia-Romagna	38	112	146	179	272	187	230	188	87	1.439	8,1	29,2	
Toscana	29	121	126	200	290	176	243	266	144	1.595	9,0	35,8	
Umbria	5	41	37	32	50	27	34	36	21	283	1,6	26,7	
Marche	8	47	48	74	99	55	73	82	38	524	3,0	27,8	
Lazio	18	141	162	227	243	165	194	236	126	1.512	8,5	23,3	
Abruzzo	6	31	31	37	37	25	28	49	29	273	1,5	16,7	
Molise	1	13	14	20	22	17	17	20	3	127	0,7	32,1	
Campania	29	104	102	143	172	134	139	180	67	1.070	6,0	14,6	
Puglia	13	101	106	131	166	120	112	118	68	935	5,3	18,0	
Basilicata	-	5	6	8	11	11	16	8	10	75	0,4	10,2	
Calabria	14	54	55	72	111	47	54	68	30	505	2,8	20,6	
Sicilia	18	114	122	102	127	117	131	133	59	923	5,2	14,8	
Sardegna	2	21	27	38	30	21	24	29	23	215	1,2	10,8	
Residenti all'estero	4	6	2	4	2	3	3	-	1	25	0,1	-	
Totale	313	1.570	1.900	2.319	2.812	2.286	2.534	2.684	1.323	17.741	100,0	24,4	

(a) Al momento dell'autorizzazione all'ingresso del bambino

(b) Dal 16/11/2000 al 31/12/2000

(c) Dal 01/01/2008 al 30/06/2008

Tavola 1.4 - Coppie che hanno richiesto l'autorizzazione all'ingresso in Italia di minori stranieri secondo la ripartizione territoriale di residenza^(a) e l'anno della richiesta. Valori assoluti, valori percentuali e tassi per 100.000 coppie coniugate di 30-59 anni - Al 30/06/2008

Ripartizioni territoriali	Anni										Totale	Valori percentuali	Tasso medio annuo
	2000 ^(b)	2001	2002	2003	2004	2005	2006	2007	2008 ^(c)				
Italia nord-occidentale	86	427	629	715	782	793	831	882	430	5.575	31,4	28,9	
Italia nord-orientale	80	344	433	516	670	575	635	577	274	4.104	23,1	30,3	
Italia centrale	60	350	373	533	682	423	544	620	329	3.914	22,1	28,2	
Italia meridionale	63	308	314	411	519	354	366	443	207	2.985	16,8	16,8	
Italia insulare	20	135	149	140	157	138	155	162	82	1.138	6,4	13,9	
Residenti all'estero	4	6	2	4	2	3	3	-	1	25	0,1	-	
Totale	313	1.570	1.900	2.319	2.812	2.286	2.534	2.684	1.323	17.741	100,0	24,4	

(a) Al momento dell'autorizzazione all'ingresso del bambino

(b) Dal 16/11/2000 al 31/12/2000

(c) Dal 01/01/2008 al 30/06/2008

Tavola 1.5 - Coppie che hanno richiesto l'autorizzazione all'ingresso in Italia di minori stranieri per decreto di idoneità e anno della richiesta - Al 30/06/2008

Decreto di idoneità	Anni									Totale
	2000 ^(a)	2001	2002	2003	2004	2005	2006	2007	2008 ^(b)	
valori assoluti										
Tribunale per i minorenni	291	1.481	1.769	2.188	2.678	2.177	2.447	2.665	1.321	17.017
Corte d'Appello	22	89	131	131	134	109	87	19	2	724
Totale	313	1.570	1.900	2.319	2.812	2.286	2.534	2.684	1.323	17.741
valori percentuali										
Tribunale per i minorenni	93,0	94,3	93,1	94,4	95,2	95,2	96,6	99,3	99,8	95,9
Corte d'Appello	7,0	5,7	6,9	5,6	4,8	4,8	3,4	0,7	0,2	4,1
Totale	100,0	100,0	100,0	100,0	100,0	100,0	100,0	100,0	100,0	100,0

(a) Dal 16/11/2000 al 31/12/2000

(b) Dal 01/01/2008 al 30/06/2008

Tavola 1.6 - Coppie che hanno richiesto l'autorizzazione all'ingresso in Italia di minori stranieri secondo la motivazione del decreto di idoneità e l'anno della richiesta - Al 30/06/2008

Motivazione	Anni									Totale
	2000 ^(a)	2001	2002	2003	2004	2005	2006	2007	2008 ^(b)	
valori assoluti										
Generica	277	1.330	1.461	1.850	1.896	1.756	1.980	1.883	954	13.387
Nominativo	36	240	380	132	114	15	27	57	33	1.034
Mirato ^(c)	-	-	59	337	802	515	527	744	336	3.320
Totale	313	1.570	1.900	2.319	2.812	2.286	2.534	2.684	1.323	17.741
valori percentuali										
Generica	88,5	84,7	76,9	79,8	67,4	76,8	78,1	70,2	72,1	75,5
Nominativo	11,5	15,3	20,0	5,7	4,1	0,7	1,1	2,1	2,5	5,8
Mirato ^(c)	-	-	3,1	14,5	28,5	22,5	20,8	27,7	25,4	18,7
Totale	100,0	100,0	100,0	100,0	100,0	100,0	100,0	100,0	100,0	100,0

(a) Dal 16/11/2000 al 31/12/2000

(b) Dal 01/01/2008 al 30/06/2008

(c) Dato disponibile dal 01/10/2002

Tavola 1.7 - Coppie che hanno richiesto l'autorizzazione all'ingresso in Italia di minori stranieri secondo l'età dei coniugi alla data del decreto di idoneità^(a) - Dal 01/01/2008 al 30/06/2008

Età	valori assoluti		valori percentuali	
	marito	moglie	marito	moglie
< 30	9	30	0,7	2,3
30-34	111	203	8,4	15,3
35-39	422	471	31,9	35,6
40-44	496	456	37,5	34,5
45-49	213	139	16,1	10,5
50 e più	70	24	5,3	1,8
Totale	1.321	1.323	100,0	100,0
Età media	41,3	39,5	-	-

(a) Decreto di idoneità o provvedimento della Corte di Appello

Tavola 1.8 - Coppie che hanno richiesto l'autorizzazione all'ingresso in Italia di minori stranieri secondo il titolo di studio dei coniugi. Dal 01/01/2008 al 30/06/2008

Titolo di studio	Valori percentuali	
	marito	moglie
Nessun titolo	-	0,1
Licenza elementare	1,1	1,0
Licenza media inferiore	21,8	15,4
Diploma media superiore	47,7	47,0
Diploma universitario	0,8	2,3
Laurea	28,6	34,2
Totale	100,0	100,0

Tavola 1.9 - Coppie che hanno richiesto l'autorizzazione all'ingresso in Italia di minori stranieri secondo la professione dei coniugi - Dal 01/01/2008 al 30/06/2008

Professione	Valori percentuali	
	marito	moglie
Impiegato	43,3	47,4
Operaio	13,5	5,2
Libero professionista	10,1	5,7
Dirigente	6,1	2,3
Imprenditore	5,4	0,6
Autonomo artigiano	5,2	1,1
Autonomo commerciante	4,4	3,7
Insegnante	3,8	14,6
Medico	3,2	2,7
Militare	1,6	-
Autonomo agricoltore	1,2	0,4
Infermiere	1,2	3,3
Pensionato	0,5	0,1
Casalinga	-	12,9
Altro	0,5	-
Totale	100,0	100,0

Tavola 1.10 - Coppie che hanno richiesto l'autorizzazione all'ingresso in Italia di minori stranieri secondo il numero di figli naturali ed il numero di minori richiesti in adozione. Dal 01/01/2008 al 30/06/2008

Numero figli naturali	Numero minori richiesti in adozione				Valori assoluti	Valori percentuali
	1	2	3	4		
Nessun figlio	872	216	41	7	1.136	85,9
Un figlio	160	5	0	0	165	12,5
Due figli	19	0	0	0	19	1,4
Tre figli	3	0	0	0	3	0,2
Totale coppie	1.054	221	41	7	1.323	100,0
Valori percentuali	79,7	16,7	3,1	0,5	100,00	-

Tavola 1.11 - Coppie che hanno richiesto l'autorizzazione all'ingresso in Italia di minori stranieri secondo il numero di figli richiesti in adozione e l'anno della richiesta - Al 30/06/2008

Numero minori richiesti in adozione	Anni									
	2000 ^(a)	2001	2002	2003	2004	2005	2006	2007	2008 ^(b)	Totale
valori assoluti										
1	283	1.353	1.611	1.924	2.308	1.782	1.992	2.071	1.054	14.378
2	27	207	257	340	423	422	439	495	221	2.831
3	3	10	28	53	76	81	94	114	41	500
4	-	-	4	1	5	1	9	3	7	30
5	-	-	-	1	-	-	-	1	-	2
Totale	313	1.570	1.900	2.319	2.812	2.286	2.534	2.684	1.323	17.741
valori percentuali										
1	90,4	86,2	84,8	82,8	82,1	78,0	78,6	77,2	79,7	79,9
2	8,6	13,2	13,5	14,7	15,0	18,5	17,3	18,4	16,7	16,0
3	1,0	0,6	1,5	2,3	2,7	3,4	3,7	4,2	3,1	2,8
4	-	-	0,3	0,1	0,2	0,1	0,4	0,1	0,5	0,2
5	-	-	-	0,1	-	-	-	0,1	-	0,1
Totale	100,0	100,0	100,0	100,0	100,0	100,0	100,0	100,0	100,0	100,0

(a) Dal 16/11/2000 al 31/12/2000

(b) Dal 01/01/2008 al 30/06/2008

2. I BAMBINI

Tavola 2.1 - Minori per i quali è stata concessa l'autorizzazione all'ingresso in Italia secondo la classe di età, il sesso e l'anno di ingresso del minore - Al 30/06/2008

Classi di età	Anni									Totale	Valori percentuali
	2000 ^(a)	2001	2002	2003	2004	2005	2006	2007	2008 ^(b)		
femmine											
<1 anno	13	66	89	107	56	61	142	159	108	801	47,7
1-4 anni	68	354	359	529	639	527	569	525	232	3.802	38,9
5-9 anni	43	284	343	406	486	469	536	606	290	3.463	42,9
10 anni e più	21	102	162	201	205	114	154	139	88	1.186	55,3
Totale	145	806	953	1.243	1.386	1.171	1.401	1.429	718	9.252	42,7
maschi											
<1 anno	24	70	89	86	90	101	156	177	87	880	52,3
1-4 anni	116	561	594	831	1.068	818	803	833	349	5.973	61,1
5-9 anni	55	291	462	473	689	680	707	836	416	4.609	57,1
10 anni e più	6	69	127	139	169	104	121	145	77	957	44,7
Totale	201	991	1.272	1.529	2.016	1.703	1.787	1.991	929	12.419	57,3
maschi e femmine											
<1 anno	37	136	178	193	146	162	298	336	195	1.681	7,8
1-4 anni	184	915	953	1.360	1.707	1.345	1.372	1.358	581	9.775	45,1
5-9 anni	98	575	805	879	1.175	1.149	1.243	1.442	706	8.072	37,2
10 anni e più	27	171	289	340	374	218	275	284	165	2.143	9,9
Totale	346	1.797	2.225	2.772	3.402	2.874	3.188	3.420	1.647	21.671	100,0
% femmine su totale											
<1 anno	35,1	48,5	50,0	55,4	38,4	37,7	47,7	47,3	55,4	47,7	-
1-4 anni	37,0	38,7	37,7	38,9	37,4	39,2	41,5	38,7	39,9	38,9	-
5-9 anni	43,9	49,4	42,6	46,2	41,4	40,8	43,1	42,0	41,1	42,9	-
10 anni e più	77,8	59,6	56,1	59,1	54,8	52,3	56,0	48,9	53,3	55,3	-
Totale	41,9	44,9	42,8	44,8	40,7	40,7	43,9	41,8	43,6	42,7	-

(a) Dal 16/11/2000 al 31/12/2000

(b) Dal 01/01/2008 al 30/06/2008

Tavola 2.2 - Minori per i quali è stata concessa l'autorizzazione all'ingresso in Italia secondo il mese di concessione - Al 30/06/2008

Mesi	Anni									Totale
	2000 ^(a)	2001	2002	2003	2004	2005	2006	2007	2008 ^(b)	
Gennaio	-	176	154	210	209	144	229	234	234	1.590
Febbraio	-	147	145	176	262	142	156	207	221	1.456
Marzo	-	134	140	206	321	240	348	307	328	2.024
Aprile	-	130	144	275	248	231	234	297	259	1.818
Maggio	-	167	181	234	290	270	270	329	307	2.048
Giugno	-	165	243	287	286	270	222	302	298	2.073
Totale 1° semestre	-	919	1.007	1.388	1.616	1.297	1.459	1.676	1.647	11.009
Luglio	-	176	222	259	315	314	297	334	-	1.917
Agosto	-	160	172	253	253	270	319	240	-	1.667
Settembre	-	130	205	201	293	222	206	250	-	1.507
Ottobre	-	145	228	239	277	229	301	274	-	1.693
Novembre	81	130	199	166	275	230	283	299	-	1.663
Dicembre	265	137	192	266	373	312	323	347	-	2.215
Totale 2° semestre	346	878	1.218	1.384	1.786	1.577	1.729	1.744	-	10.662
Totale annuo	346	1.797	2.225	2.772	3.402	2.874	3.188	3.420	1.647	21.671

(a) Dal 16/11/2000 al 31/12/2000

(b) Dal 01/01/2008 al 30/06/2008

Tavola 2.3 - Minori per i quali è stata concessa l'autorizzazione all'ingresso in Italia secondo l'anno di concessione e la provenienza da Paesi ratificanti o meno la convenzione de L'Aja. Al 30/06/2008

Paesi	Anni									Totale
	2000 ^(a)	2001	2002	2003	2004	2005	2006	2007	2008 ^(b)	
valori assoluti										
Ratificanti	90	619	602	1.224	1.620	1.182	1.419	1.718	905	9.379
Non ratificanti	256	1.178	1.623	1.548	1.782	1.692	1.769	1.702	742	12.292
Totale	346	1.797	2.225	2.772	3.402	2.874	3.188	3.420	1.647	21.671
valori percentuali										
Ratificanti	26,0	34,4	27,1	44,2	47,6	41,1	44,5	50,2	54,9	43,3
Non ratificanti	74,0	65,6	72,9	55,8	52,4	58,9	55,5	49,8	45,1	56,7
Totale	100,0	100,0	100,0	100,0	100,0	100,0	100,0	100,0	100,0	100,0

(a) Dal 16/11/2000 al 31/12/2000

(b) Dal 01/01/2008 al 30/06/2008

Tavola 2.4 - Minori per i quali è stata concessa l'autorizzazione all'ingresso in Italia secondo il sesso, il Paese di provenienza e l'età media all'ingresso - Dal 01/01/2008 al 30/06/2008

Paesi di provenienza	Sesso		Totale	Percentuali sul totale	Età media dei minori
	femmine	maschi			
Ucraina	95	144	239	14,51	6,78
Colombia	88	96	184	11,17	5,61
Brasile	67	86	153	9,29	7,27
Vietnam	86	54	140	8,50	1,26
Etiopia	53	80	133	8,08	5,07
Polonia	59	57	116	7,04	8,79
Federazione Russa	39	68	107	6,50	4,26
Cambogia	26	65	91	5,53	2,90
India	40	31	71	4,31	4,90
Nepal	27	44	71	4,31	4,90
Lituania	13	23	36	2,19	8,48
Ungheria	15	20	35	2,13	8,12
Perù	17	16	33	2,00	4,63
Moldova	9	21	30	1,82	7,07
Bolivia	9	17	26	1,58	4,00
Armenia	9	9	18	1,09	2,44
Rep. Dem. del Congo	3	15	18	1,09	3,97
Cile	11	5	16	0,97	7,76
Filippine	4	12	16	0,97	3,75
Kazakistan	5	10	15	0,91	3,13
Burkina Faso	5	9	14	0,85	2,77
Costarica	5	6	11	0,67	6,86
Slovacchia	6	4	10	0,61	7,59
Mali	2	6	8	0,49	0,81
Lettonia	4	3	7	0,43	6,90
Bulgaria	2	3	5	0,30	3,66
Messico	2	3	5	0,30	5,36
Albania	1	3	4	0,24	3,68
Bielorussia	2	2	4	0,24	13,23
El Salvador	2	2	4	0,24	5,29
Nigeria	3	1	4	0,24	3,75
Thailandia	1	3	4	0,24	5,02
Ecuador	2	1	3	0,18	4,28
Senegal	0	3	3	0,18	0,36
Macedonia	0	2	2	0,12	1,16
Bosnia Erzegovina	1	0	1	0,06	8,63
Ciad	1	0	1	0,06	1,38
Guatemala	1	0	1	0,06	2,28
Kenya	1	0	1	0,06	3,48
Kosovo	0	1	1	0,06	3,54
Repubblica Ceca	0	1	1	0,06	4,23
Sri Lanka	0	1	1	0,06	10,98
<i>Servizio Sociale Internazionale</i>	2	2	4	0,24	3,37
Totale	718	929	1.647	100,00	5,42

Tavola 2.5 - Minori per i quali è stata concessa l'autorizzazione all'ingresso in Italia secondo il Paese di provenienza e l'età media all'ingresso. Dal 01/01/2008 al 30/06/2008 (Paesi con almeno 10 adozioni)

Paesi di provenienza	Valori assoluti	Età media dei minori all'ingresso in Italia
<i>età medie più elevate</i>		
Polonia	116	8,79
Lituania	36	8,48
Ungheria	35	8,12
Cile	16	7,76
Slovacchia	10	7,59
<i>età medie più basse</i>		
Kazakistan	15	3,13
Cambogia	91	2,90
Burkina Faso	14	2,77
Armenia	18	2,44
Vietnam	140	1,26
Totale	1.647	5,42

Tavola 2.6 - Minori per i quali è stata concessa l'autorizzazione all'ingresso in Italia secondo il continente di provenienza e l'anno d'ingresso - Al 30/06/2008

Continente	Anni										Totale
	2000 ^(a)	2001	2002	2003	2004	2005	2006	2007	2008 ^(b)		
valori assoluti											
Africa	4	87	125	70	225	267	279	336	275	1.668	
America	58	391	466	685	752	704	824	979	437	5.296	
Asia	29	224	269	289	234	424	665	720	337	3.191	
Europa	255	1.095	1.365	1.728	2.191	1.479	1.420	1.385	598	11.516	
Totale	346	1.797	2.225	2.772	3.402	2.874	3.188	3.420	1.647	21.671	
valori percentuali											
Africa	1,2	4,8	5,6	2,5	6,6	9,3	8,8	9,8	16,7	7,7	
America	16,8	21,8	20,9	24,7	22,1	24,5	25,8	28,6	26,5	24,4	
Asia	8,4	12,5	12,1	10,4	6,9	14,8	20,9	21,1	20,5	14,7	
Europa	73,7	60,9	61,3	62,3	64,4	51,5	44,5	40,5	36,3	53,1	
Totale	100,0	100,0	100,0	100,0	100,0	100,0	100,0	100,0	100,0	100,0	

(a) Dal 16/11/2000 al 31/12/2000

(b) Dal 01/01/2008 al 30/06/2008

Tavola 2.7 - Minori per i quali è stata concessa l'autorizzazione all'ingresso in Italia secondo il continente di provenienza e la regione di residenza dei genitori adottivi. Dal 01/01/2008 al 30/06/2008

Regioni	Africa	America	Asia	Europa	Totale
Piemonte	23	15	27	19	84
Valle d'Aosta	2	-	-	-	2
Lombardia	81	99	75	113	368
Trentino-Alto Adige	4	5	15	7	31
Veneto	33	39	33	41	146
Friuli-Venezia Giulia	3	13	10	8	34
Liguria	20	14	13	11	58
Emilia-Romagna	8	34	27	28	97
Toscana	40	37	56	50	183
Umbria	5	2	6	11	24
Marche	9	12	5	20	46
Lazio	22	50	34	60	166
Abruzzo	4	17	7	10	38
Molise	-	1	-	2	3
Campania	2	33	6	50	91
Puglia	15	31	8	42	96
Basilicata	-	3	-	16	19
Calabria	-	10	4	29	43
Sicilia	1	13	1	72	87
Sardegna	3	9	9	9	30
<i>Residenti Estero</i>	-	-	1	-	1
Totale	275	437	337	598	1.647

Tavola 2.8 - Minori per i quali è stata concessa l'autorizzazione all'ingresso in Italia secondo il continente di provenienza e la ripartizione territoriale di residenza dei genitori adottivi. Dal 01/01/2008 al 30/06/2008

Ripartizioni territoriali	Africa	America	Asia	Europa	Totale
valori assoluti					
Italia nord-occidentale	126	128	115	143	512
Italia nord-orientale	48	91	85	84	308
Italia centrale	76	101	101	141	419
Italia meridionale	21	95	25	149	290
Italia insulare	4	22	10	81	117
<i>Residenti Estero</i>	-	-	1	-	1
Totale	275	437	337	598	1.647
valori percentuali					
Italia nord-occidentale	24,6	25,0	22,5	27,9	100,0
Italia nord-orientale	15,6	29,5	27,6	27,3	100,0
Italia centrale	18,1	24,1	24,1	33,7	100,0
Italia meridionale	7,2	32,8	8,6	51,4	100,0
Italia insulare	3,4	18,8	8,5	69,2	100,0
Totale	16,7	26,5	20,4	36,3	100,0

Tavola 2.9 - Minori per i quali è stata concessa l'autorizzazione all'ingresso in Italia secondo il continente di provenienza e l'età - Dal 01/01/2008 al 30/06/2008

Età	Africa	America	Asia	Europa	Totale
valori assoluti					
< 1 anno	54	10	127	4	195
1 anno 4 anni	119	147	120	195	581
5 anni 9 anni	96	245	82	283	706
10 anni e più	6	35	8	116	165
Totale	275	437	337	598	1.647
Età media	3,9	6,1	3,1	6,9	5,4
valori percentuali					
< 1 anno	19,6	2,3	37,7	0,7	11,8
1 anno 4 anni	43,3	33,6	35,6	32,6	35,3
5 anni 9 anni	34,9	56,1	24,3	47,3	42,9
10 anni e più	2,2	8,0	2,4	19,4	10,0
Totale	100,0	100,0	100,0	100,0	100,0

Tavola 2.10 - Minori per i quali è stata concessa l'autorizzazione all'ingresso in Italia secondo la regione di residenza dei genitori adottivi e l'età dei minori. Dal 01/01/2008 al 30/06/2008

Regioni	< 1 anno	1 anno 4 anni	5 anni 9 anni	10 anni e più	Totale	Età media dei minori
Piemonte	22	39	18	5	84	3,83
Valle d'Aosta	-	2	-	-	2	1,57
Lombardia	52	133	156	27	368	5,22
Trentino-Alto Adige	1	19	10	1	31	4,20
Veneto	23	53	58	12	146	4,92
Friuli-Venezia Giulia	5	8	19	2	34	5,40
Liguria	11	23	20	4	58	4,52
Emilia-Romagna	14	33	46	4	97	5,04
Toscana	16	75	81	11	183	5,21
Umbria	6	13	4	1	24	2,86
Marche	5	25	15	1	46	4,25
Lazio	15	40	86	25	166	6,34
Abruzzo	9	8	16	5	38	5,12
Molise	-	3	-	-	3	2,85
Campania	4	31	43	13	91	6,19
Puglia	6	28	44	18	96	6,52
Basilicata	1	3	6	9	19	8,97
Calabria	1	14	23	5	43	5,92
Sicilia	2	20	45	20	87	7,48
Sardegna	1	11	16	2	30	5,51
<i>Residenti Estero</i>	<i>1</i>	<i>-</i>	<i>-</i>	<i>-</i>	<i>1</i>	<i>0,87</i>
Totale	195	581	706	165	1.647	5,42

Tavola 2.11 - Minori per i quali è stata concessa l'autorizzazione all'ingresso in Italia secondo la ripartizione territoriale di residenza dei genitori adottivi e l'età dei minori. Dal 01/01/2008 al 30/06/2008.

Ripartizioni territoriali	< 1 anno	1 anno 4 anni	5 anni 9 anni	10 anni e più	Totale
valori assoluti					
Italia nord-occidentale	85	197	194	36	512
Italia nord-orientale	43	113	133	19	308
Italia centrale	42	153	186	38	419
Italia meridionale	21	87	132	50	290
Italia insulare	3	31	61	22	117
<i>Residenti Estero</i>	1	-	-	-	1
Totale	195	581	706	165	1.647
valori percentuali					
Italia nord-occidentale	16,6	38,5	37,9	7,0	100,0
Italia nord-orientale	14,0	36,7	43,2	6,2	100,0
Italia centrale	10,0	36,5	44,4	9,1	100,0
Italia meridionale	7,2	30,0	45,5	17,2	100,0
Italia insulare	2,6	26,5	52,1	18,8	100,0
Totale	11,8	35,3	42,9	10,0	100,0

Tavola 2.12 - Minori per i quali è stata concessa l'autorizzazione all'ingresso in Italia secondo il motivo dell'abbandono e il continente di provenienza. Dal 01/01/2008 al 30/06/2008

Motivo abbandono	Africa	America	Asia	Europa	Totale	Valori percentuali
Perdita potestà genitoriale	4	261	1	415	681	41,5
Abbandono	157	133	255	88	633	38,6
Rinuncia	65	32	75	50	222	13,5
Orfano	49	9	5	41	104	6,3
n.d.	-	2	1	4	7	-
Totale	275	437	337	598	1.647	100,0

n.d. = non disponibile

3. GLI ENTI AUTORIZZATI

Tavola 3.1 - Minori per i quali è stata concessa l'autorizzazione all'ingresso in Italia secondo l'utilizzo o meno dell'Ente autorizzato - Al 30/06/2008

Enti	Anni									Totale
	2000 ^(a)	2001	2002	2003	2004	2005	2006	2007	2008 ^(b)	
valori assoluti										
Con ente autorizzato	146	1.406	2.015	2.608	3.394	2.869	3.156	3.350	1.644	20.588
Minori presi in carico dalla CAI	-	-	-	-	-	5	32	70	3	110
Senza ente autorizzato	200	391	210	164	8	-	-	-	-	973
Totale	346	1.797	2.225	2.772	3.402	2.874	3.188	3.420	1.647	21.671
valori percentuali										
Con ente autorizzato	42,2	78,2	90,6	94,1	99,8	99,8	99,0	98,0	99,8	95,0
Minori presi in carico dalla CAI	-	-	-	-	-	0,2	1,0	2,0	0,2	0,5
Senza ente autorizzato	57,8	21,8	9,4	5,9	0,2	-	-	-	-	4,5
Totale	100,0	100,0	100,0	100,0	100,0	100,0	100,0	100,0	100,0	100,0

(a) Dal 16/11/2000 al 31/12/2000

(b) Dal 01/01/2008 al 30/06/2008

Tavola 3.2 - Minori per i quali è stata concessa l'autorizzazione all'ingresso in Italia secondo l'Ente utilizzato dai genitori adottivi - Al 30/06/2008

Enti Autorizzati	Anni									Totale
	2000 ^(a)	2001	2002	2003	2004	2005	2006	2007	2008 ^(b)	
A.I.A.U. ASSOCIAZIONE IN AIUTI UMANITARI O.N.L.U.S.	-	5	14	44	94	28	23	49	23	280
A.Mo ATTRAVERSO IL MONDO PER UN SORRISO - ONLUS	1	19	49	50	62	30	10	44	10	275
A.S.A. – ASSOCIAZIONE SOLIDARIETA' ADOZIONI ONLUS	-	13	40	45	33	55	39	62	32	319
AAA ASSOCIAZIONE ADOZIONI ALFABETO ONLUS	-	-	-	27	47	5	32	27	8	146
ADOTTARE INSIEME – ASSOCIAZIONE PER L'ASSISTENZA ALL'ADOZIONE INTERNAZ.	-	-	-	-	-	-	2	-	2	4
AGENZIA REGIONALE PER LE ADOZIONI INTERNAZIONALI - Regione Piemonte	-	-	-	-	12	15	18	17	8	70
Ai.Bi. – ASSOCIAZIONE AMICI DEI BAMBINI	10	78	67	121	126	136	102	141	80	861
AMICI DI DON BOSCO ONLUS	2	4	3	33	23	14	28	14	9	130
AMICI MISSIONI INDIANE (AMI) - ONLUS	-	13	43	29	62	73	49	97	50	416
AMICI TARENTINI Onlus	2	11	18	32	31	22	27	21	18	182
ARCOBALENO - ONLUS	-	-	-	-	-	-	12	33	26	71
ARIETE ONLUS	6	47	80	132	220	141	136	197	35	994
ASSOCIAZIONE AGAPE' - ONLUS	-	-	-	1	3	12	26	37	10	89
ASSOCIAZIONE BAMBINI CHERNOBYL O.N.L.U.S.	-	-	-	-	18	-	6	4	-	28
Associazione CHIARA o.n.l.u.s.	2	137	163	143	178	98	46	13	34	814
ASSOCIAZIONE CICOGNA AMICI DI CHERNOBYL – ONLUS	-	-	-	41	32	-	3	-	-	76
Associazione di Volontariato "CUORE" ONLUS	-	-	15	1	4	8	8	14	6	56
ASSOCIAZIONE DI VOLONTARIATO ERNESTO	-	-	-	-	-	-	-	2	7	9
Associazione ENZO B - onlus	-	-	-	-	-	2	15	79	45	141
Associazione FIGLI DELLA LUCE- Onlus	-	-	-	-	-	-	-	4	7	11
ASSOCIAZIONE G.I.O.I.A. – Genitori Italiani Organization International Adoption	-	-	-	-	1	13	3	16	13	46
ASSOCIAZIONE I CINQUE PANI	4	13	11	15	18	20	17	34	14	146
ASSOCIAZIONE IL CONVENTINO	1	12	18	27	26	19	20	27	38	188
ASSOCIAZIONE ITALIANA PRO ADOZIONI – A.I.P.A. - ONLUS ERGA PUEROS	5	51	40	88	108	59	82	88	47	568
ASSOCIAZIONE NAZIONALE PUBBLICHE ASSISTENZE (A.N.P.A.S.)	1	2	15	13	6	3	10	16	25	91
ASSOCIAZIONE PER L'ADOZIONE INTERNAZIONALE "BRUTIA" - ONLUS	-	-	17	48	86	34	17	33	14	249

(a) Dal 16/11/2000 al 31/12/2000

(b) Dal 01/01/2008 al 30/06/2008

segue tavola 3.2

Enti Autorizzati	Anni									Totale
	2000 ^(a)	2001	2002	2003	2004	2005	2006	2007	2008 ^(b)	
AZIONE PER FAMIGLIE NUOVE - Onlus	-	-	-	-	-	-	-	73	33	106
ASSOCIAZIONE TERESA SCALFATI – SPERANZA PER I MINORI	-	-	-	-	12	-	-	-	-	12
AZIONE PER UN MONDO UNITO – ONLUS	-	-	6	30	40	67	103	22	3	271
C.I.A.I. – CENTRO ITALIANO AIUTI ALL'INFANZIA ORGANIZZAZIONE ONLUS	14	72	78	95	99	108	62	98	63	689
C.I.F.A. ONLUS - CENTRO INTERNAZIONALE PER L'INFANZIA E LA FAMIGLIA	11	76	181	179	244	222	262	326	142	1.643
CENTRO ADOZIONI LA MALOCA	-	3	10	11	21	7	25	29	7	113
CENTRO AIUTI PER L'ETIOPIA	-	59	91	36	151	139	137	86	36	735
CENTRO SERVIZI SOCIALI PER L'ADOZIONE INTERNAZIONALE	-	-	-	-	4	-	-	-	-	4
COMUNITA' DI S. EGIDIO – ACAP	-	-	9	26	33	47	42	41	12	210
Congregazione delle Religiose Francescane di S. Antonio (gia "povere Figlie di S. Antonio)	-	-	-	-	-	1	2	1	-	4
CRESCERE INSIEME – ASSOCIAZIONE PER LE ADOZIONI INTERNAZIONALI	1	4	17	16	37	24	13	32	14	158
FAMIGLIA E MINORI - o.n.l.u.s	1	65	79	80	143	93	110	132	88	791
Fondazione AVSI	-	-	-	4	11	27	44	45	34	165
FONDAZIONE PATRIZIA NIDOLI ONLUS	-	10	25	34	33	34	28	25	14	203
FONDAZIONE RAPHAEL - ONLUS	-	-	-	-	-	1	-	3	2	6
GRUPPO DI VOLONTARIATO SOLIDARIETA'	-	100	87	82	129	112	110	57	48	725
I BAMBINI DELL'ARCOBALENO	5	16	38	48	74	86	92	26	6	391
I FIORI SEMPLICI – ONLUS	-	-	-	1	5	10	13	17	7	53
IL MANTELLO (Associazione di volontariato per la famiglia e l'adozione)	-	-	-	18	23	18	49	60	25	193
IN CAMMINO PER LA FAMIGLIA – I.C.P.L.F.	-	2	22	37	37	24	31	62	44	259
INTERNATIONAL ADOPTION – ASSOCIAZIONE PER LA FAMIGLIA	7	77	43	43	32	54	49	70	41	416
ISTITUTO LA CASA	11	110	84	139	90	90	74	63	25	686
L'AIRONE - ONLUS	7	35	100	159	172	149	189	89	36	936
LA CICOGNA	-	2	31	26	40	48	40	57	26	270
LA DIMORA – ONLUS	1	12	3	38	53	45	88	80	36	356

(a) Dal 16/11/2000 al 31/12/2000

(b) Dal 01/01/2008 al 30/06/2008

segue tavola 3.2

Enti Autorizzati	Anni									
	2000 ^(a)	2001	2002	2003	2004	2005	2006	2007	2008 ^(b)	Totale
LA PRIMOGENITA INTERNATIONAL ADOPTION	8	28	32	32	35	53	49	47	19	303
LO SCOIATTOLO	2	32	24	35	62	29	24	40	30	278
MARIANNA	2	9	23	29	54	32	18	21	11	199
MISSIONARIE DELLA CARITA'	7	52	30	33	33	25	67	39	22	308
MOVIMENTO SHALOM	-	-	2	7	13	11	11	5	3	52
N.A.A.A. NETWORK AIUTO ASSISTENZA ACCOGLIENZA - ONLUS	3	69	128	137	96	152	229	218	90	1.122
MUSA SADIKER – ONLUS	-	4	5	2	10	1	2	3	-	27
NINO SANTAMARINA - ONLUS	-	-	6	7	5	11	7	13	5	54
NUOVA ASSOCIAZIONE DI GENITORI INSIEME PER L'ADOZIONE N.A.D.I.A	2	18	-	41	68	58	110	28	24	349
NUOVI ORIZZONTI PER VIVERE L'ADOZIONE (N.O.V.A.)	5	21	35	41	50	67	75	83	37	414
PROCURA GEN. CONGREGAZ. DELLE MISSIONARIE FIGLIE DI S. GIROLAMO EMILIANI	1	5	20	8	16	12	12	13	1	88
PROGETTO ALEM (ex Gruppo Missioni Asmara)	-	3	8	-	-	-	-	-	-	11
PROGETTO SAO JOSE'	-	-	-	-	3	15	24	24	6	72
RETE SPERANZA ORGANIZZAZIONE NON LUCRATIVA DI UTILITA' SOCIALE ONLUS	2	19	15	40	62	19	25	23	3	208
S.O.S. BAMBINO INTERNATIONAL ADOPTION - ONLUS ^(c)	1	54	130	117	63	58	93	94	32	642
SENZA FRONTIERE – ONLUS	-	1	3	5	3	5	5	23	7	52
SERVIZIO POLIFUNZIONALE PER L'ADOZIONE INTERNAZIONALE - (S.P.A.I.)	11	36	49	64	111	107	93	90	46	607
SJAMO (SAO JOSE' AMICI NEL MONDO)	2	1	1	7	22	7	11	17	1	69
SERVIZIO SOCIALE INTERNAZIONALE – SEZIONE ITALIANA ^(d)	8	6	7	11	15	14	7	6	4	78
Totale minori con ente	146	1.406	2.015	2.608	3.394	2.869	3.156	3.350	1.644	20.588
Minori presi in carico dalla Commissione per le Adozioni Internazionali	-	-	-	-	-	5	32	70	3	110
Nessun ente	200	391	210	164	8	-	-	-	-	973
Totale	346	1.797	2.225	2.772	3.402	2.874	3.188	3.420	1.647	21.671

(a) Dal 16/11/2000 al 31/12/2000

(b) Dal 01/01/2008 al 30/06/2008

(c) L'ente autorizzato "Tu con noi" è stato assorbito dall'ente "S.O.S. Bambino International Adoption - Onlus" con delibera del 29/10/2002.

(d) L'ente autorizzato "Servizio Sociale Internazionale - Sezione italiana" è stato cancellato dall'albo con delibera del 23/05/2001. Opera con una autorizzazione provvisoria su paesi senza convenzione

Tavola 3.3 - Minori per i quali è stata concessa l'autorizzazione all'ingresso in Italia secondo l'Ente Autorizzato utilizzato e la regione di residenza dei genitori adottivi.
Dal 01/01/2008 al 30/06/2008

Enti autorizzati	Piemonte	Valle D'Aosta	Lombardia	Trentino Alto-Adige	Veneto	Friuli Venezia-Giulia	Liguria	Emilia-Romagna	Toscana	Umbria	Marche	Lazio	Abruzzo	Molise	Campania	Puglia	Basilicata	Calabria	Sicilia	Sardegna	Residenti Estero	Totale
A.I.A.U. ASSOCIAZIONE IN AIUTI UMANITARI O.N.L.U.S.	-	-	1	1	1	1	-	3	13	-	-	3	-	-	-	-	-	-	-	-	-	23
A.Mo ATTRAVERSO IL MONDO PER UN SORRISO - ONLUS	-	-	1	-	-	-	-	-	-	-	3	1	5	-	-	-	-	-	-	-	-	10
A.S.A. – ASSOCIAZIONE SOLIDARIETA' ADOZIONI ONLUS	1	-	1	-	-	-	-	1	-	-	-	6	-	-	-	8	-	-	15	-	-	32
AAA ASSOCIAZIONE ADOZIONI ALFABETO ONLUS	-	-	-	-	-	-	-	-	-	-	1	3	-	-	-	-	-	4	-	-	-	8
ADOTTARE INSIEME – ASSOCIAZIONE PER L'ASSISTENZA ALL'ADOZIONE INTERNAZIONALE	-	-	-	-	-	-	-	-	2	-	-	-	-	-	-	-	-	-	-	-	-	2
AGENZIA REGIONALE PER LE ADOZIONI INTERNAZIONALI - Regione Piemonte	8	-	-	-	-	-	-	-	-	-	-	-	-	-	-	-	-	-	-	-	-	8
Ai.Bi. – ASSOCIAZIONE AMICI DEI BAMBINI	4	-	26	4	14	1	1	10	1	-	-	8	-	-	2	2	-	4	3	-	-	80
AMICI DI DON BOSCO ONLUS	1	-	2	-	-	1	1	-	-	-	-	-	-	-	-	4	-	-	-	-	-	9
AMICI MISSIONI INDIANE (AMI) - ONLUS	-	-	24	1	13	2	1	-	9	-	-	-	-	-	-	-	-	-	-	-	-	50
AMICI TARENTINI Onlus	-	-	2	10	4	1	-	1	-	-	-	-	-	-	-	-	-	-	-	-	-	18
ARCOBALENO - ONLUS	-	-	4	-	9	3	2	2	6	-	-	-	-	-	-	-	-	-	-	-	-	26
ARIETE ONLUS	1	-	5	2	2	-	-	1	3	-	-	6	1	2	11	-	-	-	1	-	-	35
ASSOCIAZIONE AGAPE' - ONLUS	-	-	-	-	-	-	-	-	-	-	-	-	-	-	-	-	-	-	10	-	-	10
Associazione CHIARA o.n.l.u.s.	-	-	2	-	-	-	-	-	2	-	-	12	-	-	2	1	-	-	10	5	-	34
Associazione di Volontariato "CUORE" ONLUS	-	-	1	-	-	-	-	-	-	-	-	5	-	-	-	-	-	-	-	-	-	6
ASSOCIAZIONE DI VOLONTARIATO ERNESTO	-	-	-	-	-	-	-	2	3	-	2	-	-	-	-	-	-	-	-	-	-	7
Associazione ENZO B - onlus	12	1	19	-	-	1	2	2	1	1	-	3	-	-	-	1	-	-	-	2	-	45
Associazione FIGLI DELLA LUCE- Onlus	-	-	-	-	-	-	-	-	1	-	-	-	-	-	-	5	-	-	1	-	-	7
ASSOCIAZIONE G.I.O.I.A. – Genitori Italiani Organization International Adoption	-	-	-	-	-	-	-	-	-	-	-	2	-	-	10	-	-	-	1	-	-	13
ASSOCIAZIONE I CINQUE PANI	-	-	1	-	-	-	1	-	7	-	-	5	-	-	-	-	-	-	-	-	-	14
ASSOCIAZIONE IL CONVENTINO	-	-	34	-	3	-	-	-	-	-	-	-	-	-	-	-	1	-	-	-	-	38

segue tavola 3.3

Enti autorizzati	Piemonte	Valle D'Aosta	Lombardia	Trentino Alto-Adige	Veneto	Friuli Venezia-Giulia	Liguria	Emilia-Romagna	Toscana	Umbria	Marche	Lazio	Abruzzo	Molise	Campania	Puglia	Basilicata	Calabria	Sicilia	Sardegna	Residenti Estero	Totale
ASSOCIAZIONE ITALIANA PRO ADOZIONI – A.I.P.A. - ONLUS ERGA PUEROS	-	-	6	-	-	1	-	2	2	-	-	25	-	-	-	2	3	-	-	6	-	47
ASSOCIAZIONE NAZIONALE PUBBLICHE ASSISTENZE (A.N.P.A.S.)	3	-	-	-	1	-	-	2	17	-	-	2	-	-	-	-	-	-	-	-	-	25
ASSOCIAZIONE PER L'ADOZIONE INTERNAZIONALE "BRUTIA" - ONLUS	-	-	-	-	-	-	-	-	-	-	-	-	-	-	-	-	-	13	1	-	-	14
AZIONE PER FAMIGLIE NUOVE - Onlus	1	-	1	6	-	-	-	-	8	-	-	9	-	-	3	1	-	3	-	-	7	33
AZIONE PER UN MONDO UNITO – ONLUS	-	-	-	-	-	-	-	-	1	-	-	1	-	-	-	1	-	-	-	-	-	3
C.I.A.I. – CENTRO ITALIANO AIUTI ALL'INFANZIA ORGANIZZAZIONE NON LUCRATIVA DI UTILITA' SOCIALE	1	-	25	-	5	2	3	3	1	2	2	4	-	-	1	9	-	-	-	5	-	63
C.I.F.A. ONLUS - CENTRO INTERNAZIONALE PER L'INFANZIA E LA FAMIGLIA	13	-	25	-	24	2	10	9	19	6	14	7	2	-	1	5	-	-	5	-	-	142
CENTRO ADOZIONI LA MALOCA	-	-	4	-	-	-	1	2	-	-	-	-	-	-	-	-	-	-	-	-	-	7
CENTRO AIUTI PER L'ETIOPIA	3	-	19	2	3	-	1	2	6	-	-	-	-	-	-	-	-	-	-	-	-	36
COMUNITA' DI S. EGIDIO – ACAP	-	-	1	-	-	-	1	1	2	-	-	7	-	-	-	-	-	-	-	-	-	12
CRESCERE INSIEME – ASSOCIAZIONE PER LE ADOZIONI INTERNAZIONALI	1	-	12	-	-	-	-	1	-	-	-	-	-	-	-	-	-	-	-	-	-	14
FAMIGLIA E MINORI - o.n.l.u.s	1	-	6	1	14	2	-	2	14	5	4	16	7	-	1	6	-	2	7	-	-	88
Fondazione AVSI	-	-	11	-	1	-	-	5	-	-	2	-	3	-	12	-	-	-	-	-	-	34
FONDAZIONE PATRIZIA NIDOLI ONLUS	1	-	1	-	2	-	-	-	7	-	-	3	-	-	-	-	-	-	-	-	-	14
FONDAZIONE RAPHAEL - ONLUS	-	-	1	-	-	-	-	-	-	-	-	1	-	-	-	-	-	-	-	-	-	2
GRUPPO DI VOLONTARIATO SOLIDARIETA'	-	-	-	-	-	-	-	-	-	-	-	-	-	1	5	17	15	1	9	-	-	48
I BAMBINI DELL'ARCOBALENO	-	-	-	-	3	3	-	-	-	-	-	-	-	-	-	-	-	-	-	-	-	6
I FIORI SEMPLICI – ONLUS	-	-	-	-	1	1	-	1	-	-	-	4	-	-	-	-	-	-	-	-	-	7
IL MANTELLO (Associazione di volontariato per la famiglia e l'adozione)	-	-	-	-	-	-	-	-	-	-	-	-	-	-	23	2	-	-	-	-	-	25
IN CAMMINO PER LA FAMIGLIA – I.C.P.L.F.	2	-	5	-	-	-	17	-	-	-	-	8	12	-	-	-	-	-	-	-	-	44
INTERNATIONAL ADOPTION – ASSOCIAZIONE PER LA FAMIGLIA	-	-	3	1	6	6	-	7	16	2	-	-	-	-	-	-	-	-	-	-	-	41
ISTITUTO LA CASA	2	1	12	-	-	-	-	5	1	-	-	1	-	-	-	2	-	1	-	-	-	25
L'AIRONE - ONLUS	1	-	14	-	-	-	8	1	9	1	1	-	-	-	1	-	-	-	-	-	-	36
LA CICOGNA	3	-	13	-	1	-	2	3	2	-	-	-	-	-	-	-	-	-	2	-	-	26

segue tavola 3.3

Enti autorizzati	Piemonte	Valle D'Aosta	Lombardia	Trentino Alto-Adige	Veneto	Friuli Venezia-Giulia	Liguria	Emilia-Romagna	Toscana	Umbria	Marche	Lazio	Abruzzo	Molise	Campania	Puglia	Basilicata	Calabria	Sicilia	Sardegna	Residenti Estero	Totale
LA DIMORA – ONLUS	-	-	2	-	2	-	1	-	-	-	-	1	2	-	-	10	-	6	11	1	-	36
LA PRIMOGENITA INTERNATIONAL ADOPTION	1	-	9	-	-	-	1	-	2	-	-	-	-	-	-	-	-	6	-	-	-	19
LO SCOIATTOLO	2	-	5	-	4	-	-	1	3	7	1	4	-	-	-	3	-	-	-	-	-	30
MARIANNA	-	-	-	-	-	-	-	-	-	-	-	-	-	-	10	-	-	-	1	-	-	11
MISSIONARIE DELLA CARITA'	1	-	3	1	-	1	-	1	3	-	2	3	-	-	1	3	-	1	-	2	-	22
MOVIMENTO SHALOM	-	-	-	-	-	-	-	-	3	-	-	-	-	-	-	-	-	-	-	-	-	3
N.A.A.A. NETWORK AIUTO ASSISTENZA ACCOGLIENZA - ONLUS	17	-	37	-	6	-	5	7	4	-	3	5	2	-	-	1	-	-	-	3	-	90
NINO SANTAMARINA - ONLUS	-	-	-	-	-	-	-	-	-	-	-	-	-	-	1	-	-	-	4	-	-	5
NUOVA ASSOCIAZIONE DI GENITORI INSIEME PER L'ADOZIONE - N.A.D.I.A. ONLUS	-	-	2	1	8	-	-	8	-	-	-	1	-	-	-	-	-	-	4	-	-	24
NUOVI ORIZZONTI PER VIVERE L'ADOZIONE (N.O.V.A.)	3	-	8	-	5	2	-	4	10	-	-	-	-	-	4	1	-	-	-	-	-	37
PROCURA GENERALE DELLA CONGREGAZIONE DELLE MISSIONARIE FIGLIE DI SAN GIROLAMO EMILIANI	-	-	-	-	-	-	-	-	-	-	-	-	-	-	-	-	-	-	-	1	-	1
PROGETTO SAO JOSE'	-	-	6	-	-	-	-	-	-	-	-	-	-	-	-	-	-	-	-	-	-	6
RETE SPERANZA ORGANIZZAZIONE NON LUCRATIVA DI UTILITA' SOCIALE ONLUS	-	-	-	-	-	-	-	1	-	-	-	-	-	-	-	-	-	-	-	2	-	3
S.O.S. BAMBINO INTERNATIONAL ADOPTION - ONLUS	-	-	7	1	11	1	-	-	2	-	-	2	-	-	2	3	-	-	1	2	-	32
SENZA FRONTIERE – ONLUS	-	-	-	-	-	3	-	-	-	-	-	4	-	-	-	-	-	-	-	-	-	7
SERVIZIO POLIFUNZIONALE PER L'ADOZIONE INTERNAZIONALE - (S.P.A.I.)	-	-	5	-	3	-	-	6	2	-	11	2	4	-	1	9	-	2	-	1	-	46
SERVIZIO SOCIALE INTERNAZIONALE	1	-	2	-	-	-	-	-	1	-	-	-	-	-	-	-	-	-	-	-	-	4
SJAMO (SAO JOSE' AMICI NEL MONDO)	-	-	-	-	-	-	-	1	-	-	-	-	-	-	-	-	-	-	-	-	-	1
Totale minori con ente	84	2	368	31	146	34	58	97	183	24	46	164	38	3	91	96	19	43	86	30	7	1.644
Minori presi in carico dalla CAI	-	-	-	-	-	-	-	-	-	-	-	2	-	-	-	-	-	-	1	-	-	3
Totale	84	2	368	31	146	34	58	97	183	24	46	166	38	3	91	96	19	43	87	30	1	1.647

(a) L'ente autorizzato "Tu con noi" è stato assorbito dall'ente "S.O.S. Bambino International Adoption - Onlus" con delibera del 29/10/2002.

(b) L'ente autorizzato "Servizio Sociale Internazionale - Sezione italiana" è stato cancellato dall'albo con delibera del 23/05/2001. Opera con una autorizzazione provvisoria

AUTORIZZAZIONE ALL'INGRESSO IN ITALIA ED ENTI AUTORIZZATI

Minori per i quali è stata concessa l'autorizzazione all'ingresso in Italia secondo gli enti autorizzati e il Paese di emissione del provvedimento di adozione al 30/06/2008.

1. A.I.A.U. ASSOCIAZIONE IN AIUTI UMANITARI SEDE REGIONALE TOSCANA:

Autorizzazioni concesse 23 di cui:
14 Etiopia, 9 Ucraina.

2. A.MO ATTRAVERSO IL MONDO PER UN SORRISO - ONLUS:

Autorizzazioni concesse 10 di cui:
10 Ucraina.

3. A.S.A. - ASSOCIAZIONE SOLIDARIETÀ ADOZIONI ONLUS:

Autorizzazioni concesse 32 di cui:
17 Ucraina, 14 Ungheria, 1 Repubblica Ceca.

4. AAA ASSOCIAZIONE ADOZIONI ALFABETO ONLUS:

Autorizzazioni concesse 8 di cui:
8 Lituania.

5. ADOTTARE INSIEME - ASSOCIAZIONE PER L'ASSISTENZA ALL'ADOZIONE INTERNAZIONALE:

Autorizzazioni concesse 2 di cui:
2 Moldova.

6. AGENZIA REGIONALE PER LE ADOZIONI INTERNAZIONALI - REGIONE PIEMONTE:

Autorizzazioni concesse 8 di cui:
4 Burkina Faso, 3 Slovacchia, 1 Federazione Russa.

7. AI.BI. - ASSOCIAZIONE AMICI DEI BAMBINI:

Autorizzazioni concesse 80 di cui:
34 Brasile, 12 Ucraina, 10 Colombia, 6 Nepal, 5 Perù, 3 Cambogia, 3 Bolivia, 2 Moldova, 2 Albania, 1 Bosnia Erzegovina, 1 Kosovo, 1 Sri Lanka.

8. AMICI DI DON BOSCO ONLUS:

Autorizzazioni concesse 9 di cui:
4 Colombia, 2 Filippine, 2 India, 1 Brasile.

9. AMICI MISSIONI INDIANE (AMI) - ONLUS:

Autorizzazioni concesse 50 di cui:
24 Etiopia, 17 Brasile, 9 Colombia.

10. AMICI TARENTINI ONLUS:

Autorizzazioni concesse 18 di cui:
14 Nepal, 1 India, 3 Bolivia.

11. ARCOBALENO - ONLUS:

Autorizzazioni concesse 26 di cui:
18 Armenia, 8 Moldova.

12. ARIETE:

Autorizzazioni concesse 35 di cui:
21 Federazione Russa, 10 Ucraina, 4 Vietnam.

13. ASSOCIAZIONE AGAPÈ - ONLUS:

Autorizzazioni concesse 10 di cui:
7 Lettonia, 3 El Salvador.

14. ASSOCIAZIONE CHIARA - ONLUS:

Autorizzazioni concesse 34 di cui:
20 Ucraina, 11 Polonia, 3 Moldova.

15. ASSOCIAZIONE DI VOLONTARIATO "CUORE" ONLUS:

Autorizzazioni concesse 6 di cui:
6 Kazakistan.

16. ASSOCIAZIONE DI VOLONTARIATO ERNESTO:

Autorizzazioni concesse 7 di cui:
7 Ungheria.

17. ASSOCIAZIONE ENZO B – ONLUS:

Autorizzazioni concesse 45 di cui:
22 Vietnam, 10 Repubblica Democratica del Congo,
5 Mali, 4 Nigeria, 3 Senegal, 1 Burkina Faso.

18. ASSOCIAZIONE FIGLI DELLA LUCE – ONLUS:

Autorizzazioni concesse 7 di cui:
7 Repubblica Democratica del Congo.

19. ASSOCIAZIONE G.I.O.I.A. – GENITORI ITALIANI ORGANIZATION INTERNATIONAL ADOPTION:

Autorizzazioni concesse 13 di cui:
13 Ucraina.

20. ASSOCIAZIONE I CINQUE PANI:

Autorizzazioni concesse 14 di cui:
5 Colombia, 4 Filippine, 3 Perù, 2 Brasile.

21. ASSOCIAZIONE IL CONVENTINO:

Autorizzazioni concesse 38 di cui:
22 Ucraina, 9 Moldova, 4 Perù, 2 Bolivia, 1 Polonia.

22. ASSOCIAZIONE ITALIANA PRO ADOZIONI – A.I.P.A. – ONLUS ERGA PUEROS:

Autorizzazioni concesse 47 di cui:
19 Brasile, 12 Nepal, 6 Moldova, 5 Cambogia,
3 Bielorussia, 2 India.

23. ASSOCIAZIONE NAZIONALE PUBBLICHE ASSISTENZE (A.N.P.A.S.):

Autorizzazioni concesse 25 di cui:
17 Nepal, 8 Costa Rica.

24. ASSOCIAZIONE PER L'ADOZIONE INTERNAZIONALE "BRUTIA" – ONLUS:

Autorizzazioni concesse 14 di cui:
12 Ucraina, 1 Bulgaria, 1 Bielorussia.

25. AZIONE PER FAMIGLIE NUOVE – ONLUS:

Autorizzazioni concesse 33 di cui:
19 Vietnam, 9 Lituania, 3 Filippine, 2 Brasile.

26. AZIONE PER UN MONDO UNITO – ONLUS:

Autorizzazioni concesse 3 di cui:
2 Colombia, 1 El Salvador.

27. C.I.A.I. – CENTRO ITALIANO AIUTI ALL'INFANZIA ORGANIZZAZIONE NON LUCRATIVA DI UTILITÀ SOCIALE:

Autorizzazioni concesse 63 di cui:
31 Colombia, 9 Etiopia, 9 India, 7 Cambogia,
4 Burkina Faso, 2 Thailandia, 1 Vietnam.

28. C.I.F.A. ONLUS – CENTRO INTERNAZIONALE PER L'INFANZIA E LA FAMIGLIA:

Autorizzazioni concesse 142 di cui:
42 Cambogia, 19 Etiopia, 16 Ucraina, 15 Brasile,
14 Federazione Russa, 9 Vietnam, 8 Kazakistan,
8 Perù, 7 Filippine, 4 Colombia.

29. CENTRO ADOZIONI LA MALOCA:

Autorizzazioni concesse 7 di cui:
6 Colombia, 1 Etiopia.

30. CENTRO AIUTI PER L'ETIOPIA:

Autorizzazioni concesse 36 di cui:
36 Etiopia.

31. COMUNITÀ DI S. EGIDIO – ACAP:

Autorizzazioni concesse 12 di cui:
8 Cambogia, 2 Burkina Faso, 2 Thailandia.

32. CRESCERE INSIEME – ASSOCIAZIONE PER LE ADOZIONI INTERNAZIONALI:

Autorizzazioni concesse 14 di cui:
14 Ucraina.

33. FAMIGLIA E MINORI – ASSOCIAZIONE CULTURALE PER LO STUDIO E PER LE RICERCHE PSICOLOGICHE E GIURIDICHE SULLA FAMIGLIA E SUL MINORE:

Autorizzazioni concesse 88 di cui:

30 Vietnam, 24 Polonia, 13 Ucraina, 7 Slovacchia, 4 Cile, 2 Cambogia, 2 Bolivia, 2 Macedonia, 2 Ungheria, 1 Bulgaria, 1 Colombia.

34. FONDAZIONE A.V.S.I. – ASSOCIAZIONE VOLONTARI PER IL SERVIZIO INTERNAZIONALE:

Autorizzazioni concesse 34 di cui:

18 Brasile, 16 Lituania.

35. FONDAZIONE PATRIZIA NIDOLI ONLUS:

Autorizzazioni concesse 14 di cui:

9 Cile, 4 Bolivia, 1 Bulgaria.

36. FONDAZIONE RAPHAEL – ONLUS

Autorizzazioni concesse 2 di cui:

1 Kenya, 1 Repubblica Democratica del Congo.

37. GRUPPO DI VOLONTARIATO SOLIDARIETÀ:

Autorizzazioni concesse 48 di cui:

33 Polonia, 14 Ucraina, 1 Perù.

38. I BAMBINI DELL'ARCOBALENO:

Autorizzazioni concesse 6 di cui:

4 Federazione Russa, 2 India.

39. I FIORI SEMPLICI – ONLUS:

Autorizzazioni concesse 7 di cui:

7 Ungheria.

40. IL MANTELLO – ASSOCIAZIONE DI VOLONTARIATO PER LA FAMIGLIA E L'ADOZIONE:

Autorizzazioni concesse 25 di cui:

25 Brasile.

41. IN CAMMINO PER LA FAMIGLIA – I.C.P.L.F.:

Autorizzazioni concesse 44 di cui:

20 Colombia, 20 Etiopia, 4 Polonia.

42. INTERNATIONAL ADOPTION – ASSOCIAZIONE PER LA FAMIGLIA:

Autorizzazioni concesse 41 di cui:

28 India, 13 Nepal.

43. ISTITUTO LA CASA:

Autorizzazioni concesse 25 di cui:

13 Colombia, 7 Bolivia, 3 Cile, 1 Brasile, 1 Ciad.

44. L'AIRONE – ONLUS:

Autorizzazioni concesse 36 di cui:

24 Federazione Russa, 5 Perù, 3 Nepal, 3 Costa Rica, 1 Bulgaria.

45. LA CICOGNA:

Autorizzazioni concesse 26 di cui:

26 Polonia.

46. LA DIMORA – ONLUS:

Autorizzazioni concesse 36 di cui:

32 Colombia, 4 Polonia.

47. LA PRIMOGENITA INTERNATIONAL ADOPTION:

Autorizzazioni concesse 19 di cui:

9 Polonia, 5 India, 3 Lituania, 2 Federazione Russa.

48. LO SCOIATTOLO:

Autorizzazioni concesse 30 di cui:

15 Cambogia, 14 Ucraina, 1 Bulgaria.

49. MARIANNA:

Autorizzazioni concesse 11 di cui:

11 Ucraina.

50. MISSIONARIE DELLA CARITÀ:

Autorizzazioni concesse 22 di cui:
22 India.

51. MOVIMENTO SHALOM:

Autorizzazioni concesse 3 di cui:
3 Burkina Faso.

52. NETWORK AIUTO ASSISTENZA ACCOGLIENZA ONLUS (N.A.A.A.):

Autorizzazioni concesse 90 di cui:
55 Vietnam, 11 Ucraina, 9 Cambogia, 6 Nepal, 4 Colombia, 4 Polonia, 1 Perù.

53. NINO SANTAMARINA - ONLUS:

Autorizzazioni concesse 5 di cui:
5 Ungheria.

54. NUOVA ASSOCIAZIONE DI GENITORI INSIEME PER L'ADOZIONE N.A.D.I.A.:

Autorizzazioni concesse 24 di cui:
24 Federazione Russa.

55. NUOVI ORIZZONTI PER VIVERE L'ADOZIONE (N.O.V.A.):

Autorizzazioni concesse 37 di cui:
10 Etiopia, 9 Brasile, 9 Colombia, 6 Perù, 3 Mali.

56. PROCURA GENERALE DELLA CONGREGAZIONE DELLE MISSIONARIE FIGLIE DI SAN GIROLAMO EMILIANI:

Autorizzazioni concesse 1 di cui:
1 Guatemala.

57. PROGETTO SAO JOSÉ:

Autorizzazioni concesse 6 di cui:
6 Brasile.

58. RETE SPERANZA ORGANIZZAZIONE NON LUCRATIVA DI UTILITÀ SOCIALE ONLUS:

Autorizzazioni concesse 3 di cui:
3 Brasile.

59. S.O.S. BAMBINO INTERNATIONAL ADOPTION - ONLUS¹:

Autorizzazioni concesse 32 di cui:
11 Federazione Russa, 9 Ucraina, 7 Colombia, 5 Messico.

60. SENZA FRONTIERE - ONLUS:

Autorizzazioni concesse 7 di cui:
7 Colombia.

61. SERVIZIO POLIFUNZIONALE PER L'ADOZIONE INTERNAZIONALE - (S.P.A.I.):

Autorizzazioni concesse 46 di cui:
20 Colombia, 12 Ucraina, 5 Bolivia, 4 Federazione Russa, 3 Ecuador, 2 Albania.

62. SJAMO (SAO JOSÉ AMICI NEL MONDO):

Autorizzazioni concesse 1 di cui:
1 Brasile.

MINORI PRESI IN CARICO DALLA CAI:

Autorizzazioni concesse 3 di cui:
3 Federazione Russa.

SERVIZIO SOCIALE INTERNAZIONALE:

Autorizzazioni concesse 4.

¹ L'ente autorizzato "Tu con noi" è stato assorbito dall'ente "S.O.S. Bambino International Adoption" con delibera del 29/10/2002.

FIGURA 1 - Coppie che hanno richiesto l'autorizzazione all'ingresso in Italia di minori stranieri secondo il tribunale competente (TM con almeno 50 richieste). Dallo 01/01/2008 al 30/06/2008

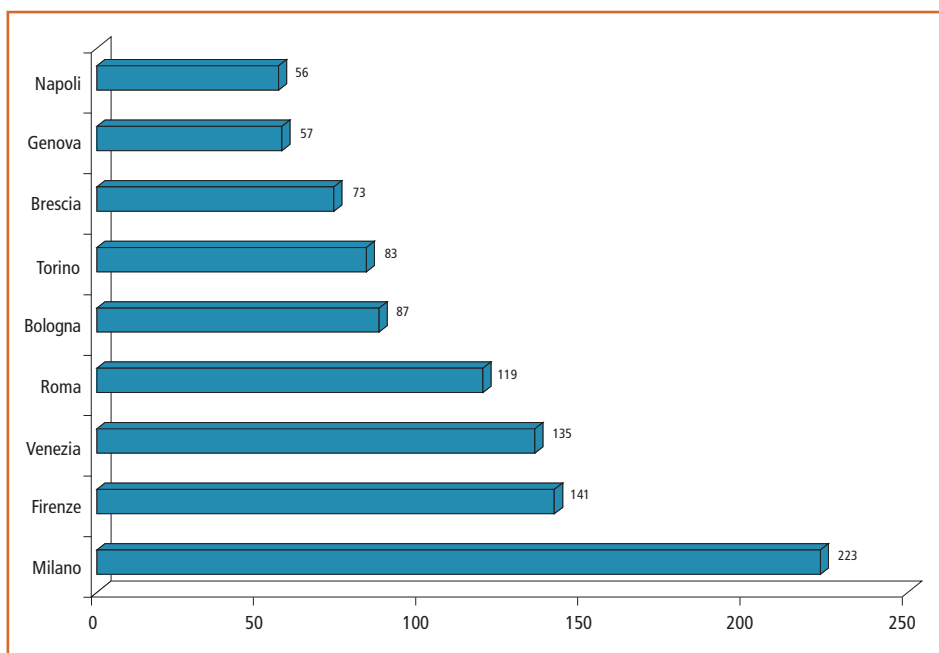


FIGURA 2 - Coppie che hanno richiesto l'autorizzazione all'ingresso in Italia di minori stranieri secondo la regione di residenza. Dallo 01/01/2008 al 30/06/2008

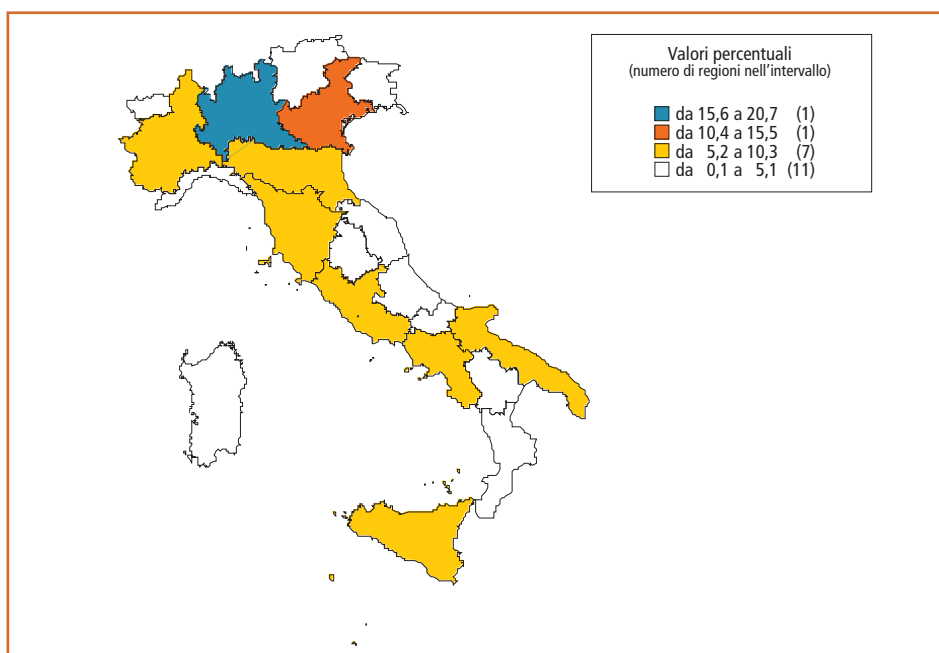


FIGURA 3 - Coppie che hanno richiesto l'autorizzazione all'ingresso in Italia di minori stranieri secondo la regione di residenza. Tasso medio annuo per 100.000 coppie coniugate di 30-59 anni. Dallo 01/01/2008 al 30/06/2008

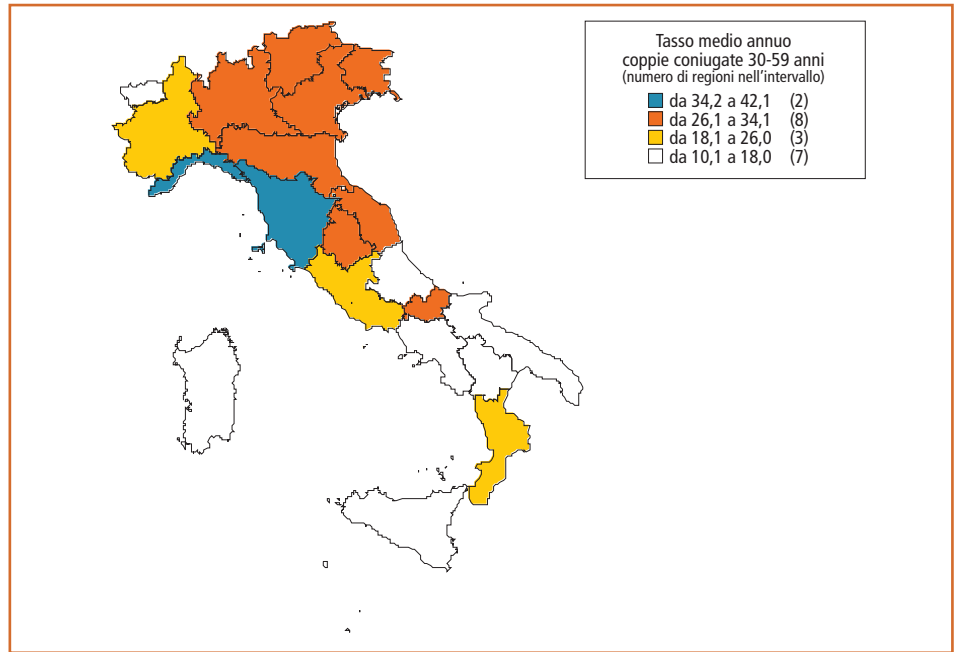


FIGURA 4 - Età media delle coppie alla data del decreto di idoneità o provvedimento della Corte di Appello. Al 30/06/2008

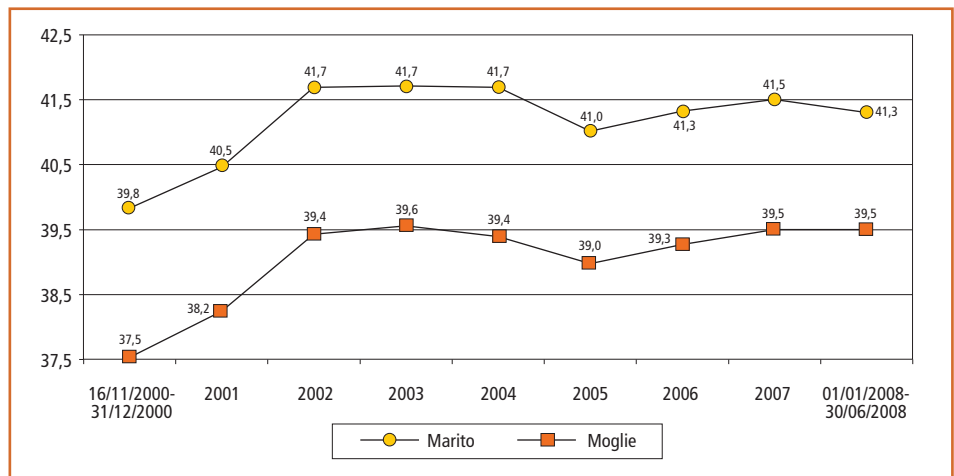


FIGURA 5 - Coppie che hanno richiesto l'autorizzazione all'ingresso in Italia di minori stranieri secondo la motivazione del decreto di idoneità e l'anno della richiesta. Al 30/06/2008 (Valori percentuali)

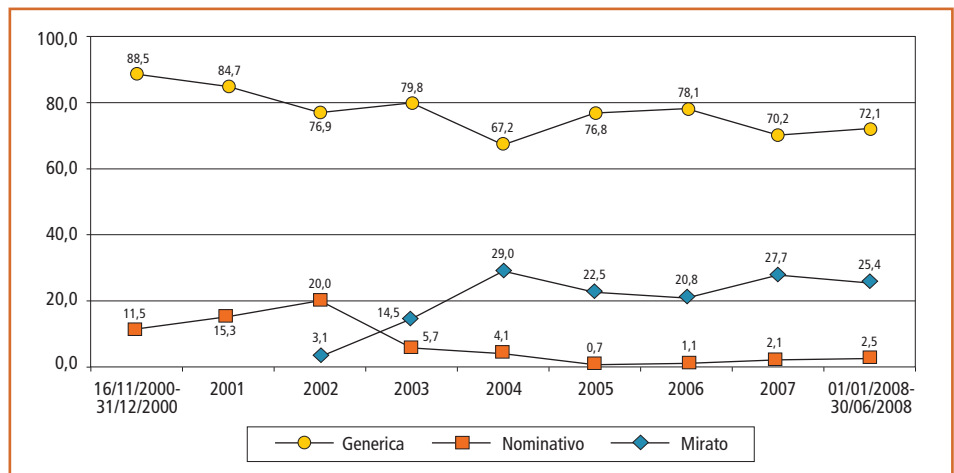


FIGURA 6 - Minori per i quali è stata concessa l'autorizzazione all'ingresso in Italia secondo la classe di età e il sesso. Dallo 01/01/2008 al 30/06/2008 (Valori percentuali)

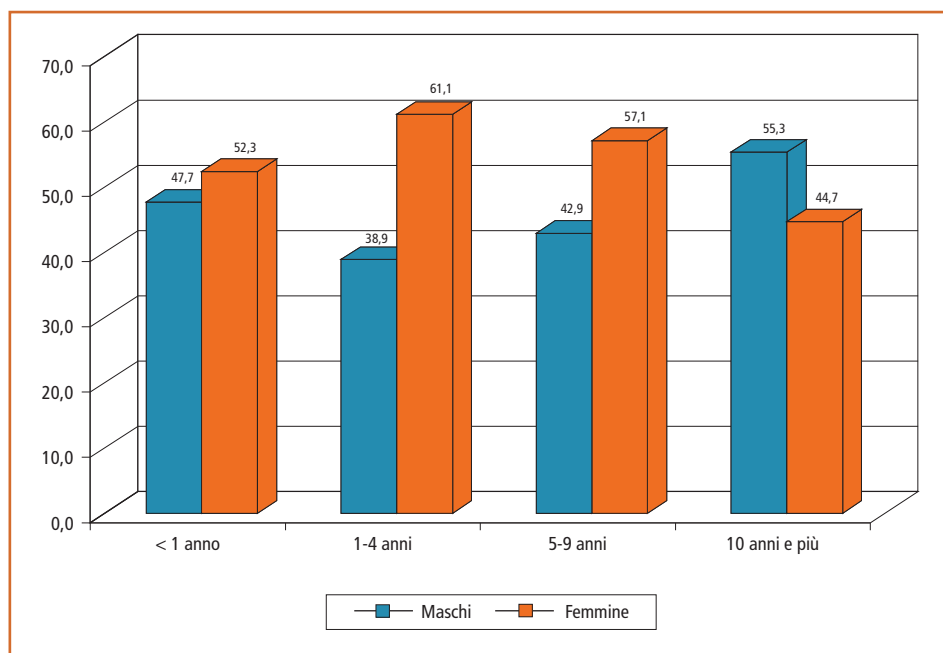


FIGURA 7 - Minori per i quali è stata concessa l'autorizzazione all'ingresso in Italia secondo la classe di età e il continente di provenienza. Dallo 01/01/2008 al 30/06/2008

