



Presidenza del Consiglio dei Ministri

Commissione per le Adozioni Internazionali

Autorità Centrale per la Convenzione de L'Aja del 29.5.1993

Coppie e bambini nelle adozioni internazionali



**Report sui fascicoli anno 2011
Dati provvisori al 4 gennaio 2012**

realizzato in collaborazione con l'Istituto degli Innocenti

Analisi preliminare sui fascicoli della Commissione per le adozioni internazionali anno 2011

Coppie adottanti anno 2011

Le coppie che hanno adottato minori stranieri al 31 dicembre 2011 sono state **3.154** con una media di 274 coppie al mese nel primo semestre (incremento del 15,7%) e una media di 252 coppie al mese nel secondo semestre (flessione del 17,1% connessa al rallentamento delle attività in Vietnam, Cambogia e Ucraina). Per gli approfondimenti su tali Paesi si rinvia al rapporto annuale che sarà pubblicato nella prima settimana di febbraio.

I dati permettono di rilevare una relativa stabilità del fenomeno a livello regionale, con prevalenza del numero di coppie del nord e centro Italia. Il maggior numero di coppie adottive (559 coppie pari al 17,7%) risiede infatti in Lombardia, segue il Lazio con il 10,5% (331 coppie) mentre le coppie residenti in Toscana e Veneto sono il 9,2% (291 coppie per ciascuna regione). I risultati confermano l'incremento già registrato nel 2010 nelle

regioni meridionali. Le coppie della Campania sono il 7,2% (227 coppie) e quelle della Puglia il 6,1% (191 coppie). Significativi gli incrementi percentuali riguardanti le regioni Sicilia e Calabria.

Le coppie che hanno adottato nell'anno 2011 rispecchiano le caratteristiche segnalate nell'anno 2010 (aumento dell'età media, prevalenza di titoli di studio medio-superiori, delle categorie impiegatizie, delle libere professioni e degli insegnanti) con l'accentuazione delle tendenze in atto già negli anni precedenti.

Minori autorizzati all'ingresso in Italia anno 2011

Nel periodo gennaio-dicembre 2011 sono stati autorizzati all'ingresso in Italia **4.022** minori, provenienti da 57 Paesi, con una lieve diminuzione rispetto al 2010 (-2,6%). Federazione Russa, Colombia, Brasile, Ucraina ed Etiopia si confermano, come nel 2010, i 5 maggiori Paesi di origine. La Federazione Russa con 781 minori, pari al 19,4 % del totale è il primo Paese di provenienza, seguono la Colombia, con 554 minori (13,8 %) il Brasile con 304

minori (7,6%), l'Ucraina con 297 (7,4%) e l'Etiopia con 296 (7,4%).

Nel 2011, i 2.232 minori provenienti da questi cinque Paesi, rappresentano circa il 56% dei minori adottati dalle coppie italiane.

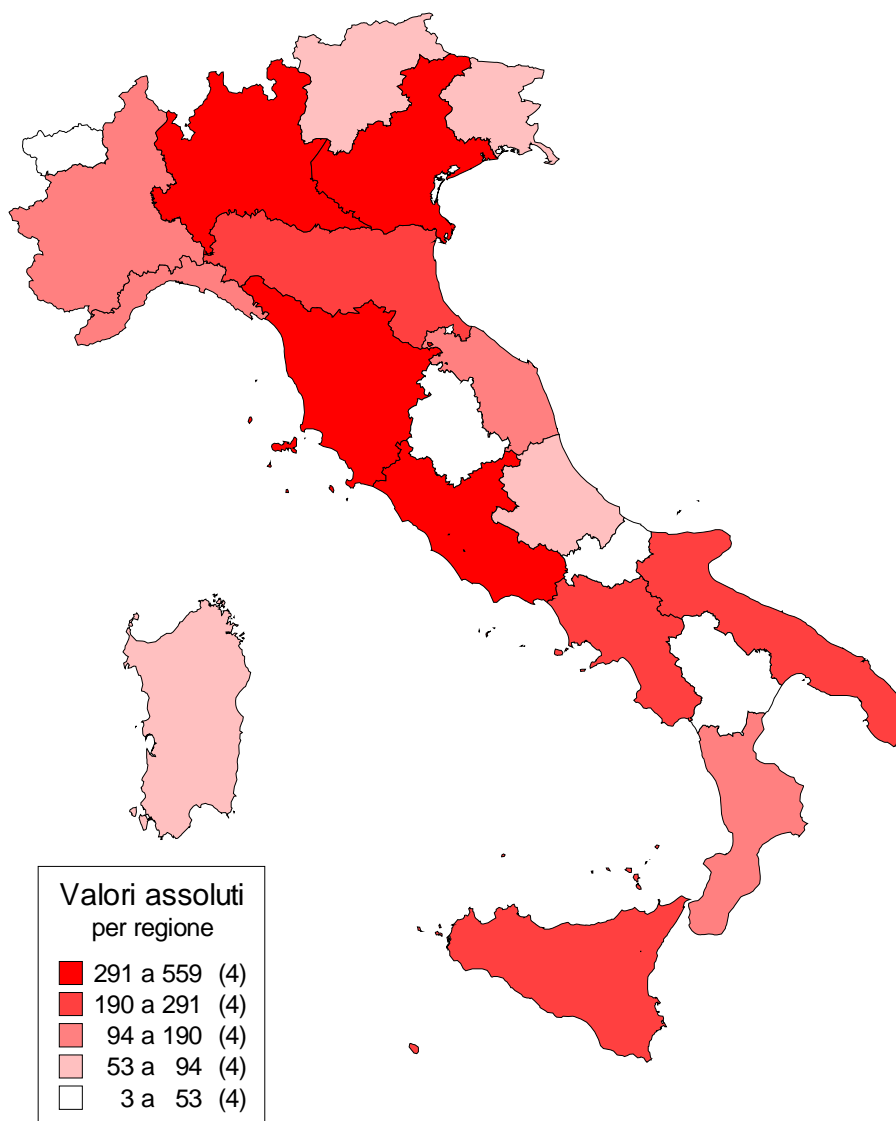
Si riporta la dislocazione territoriale dei minori autorizzati all'ingresso nel 2011: Lombardia 18% (723 minori), Lazio 10,5% (422 minori), Toscana 9,0% (363 minori), Campania 8,3% (333 minori), Veneto 8,1% (324 minori) Sicilia 7,4% (296 minori).

Questi dati confermano i dati rilevati nel 2010 circa il progressivo aumento dell'accoglienza nelle regioni meridionali con il 31,8% del totale dei minori.

Con riferimento all'età, nel 2011 si conferma il lieve progressivo innalzamento dell'età media dei minori (6,1 anni rispetto ai 6,0 del 2010 e ai 5,9 del 2009). In particolare, nei sopraindicati cinque Paesi di provenienza, l'età media è: 4,8 anni per la Federazione Russa, 6 per la Colombia, 8 per il Brasile, 8,4 per l'Ucraina e 4 per l'Etiopia.

Grafici e tavole statistiche

Figura 1 - Coppie che hanno richiesto l'autorizzazione all'ingresso in Italia di minori stranieri secondo la regione di residenza. Valori assoluti - Anno 2011



**Figura 2 - Coppie che hanno richiesto l'autorizzazione all'ingresso in Italia di minori stranieri secondo la regione di residenza.
Tassi per 100.000 coppie coniugate di 30-59 anni. Anno 2011**

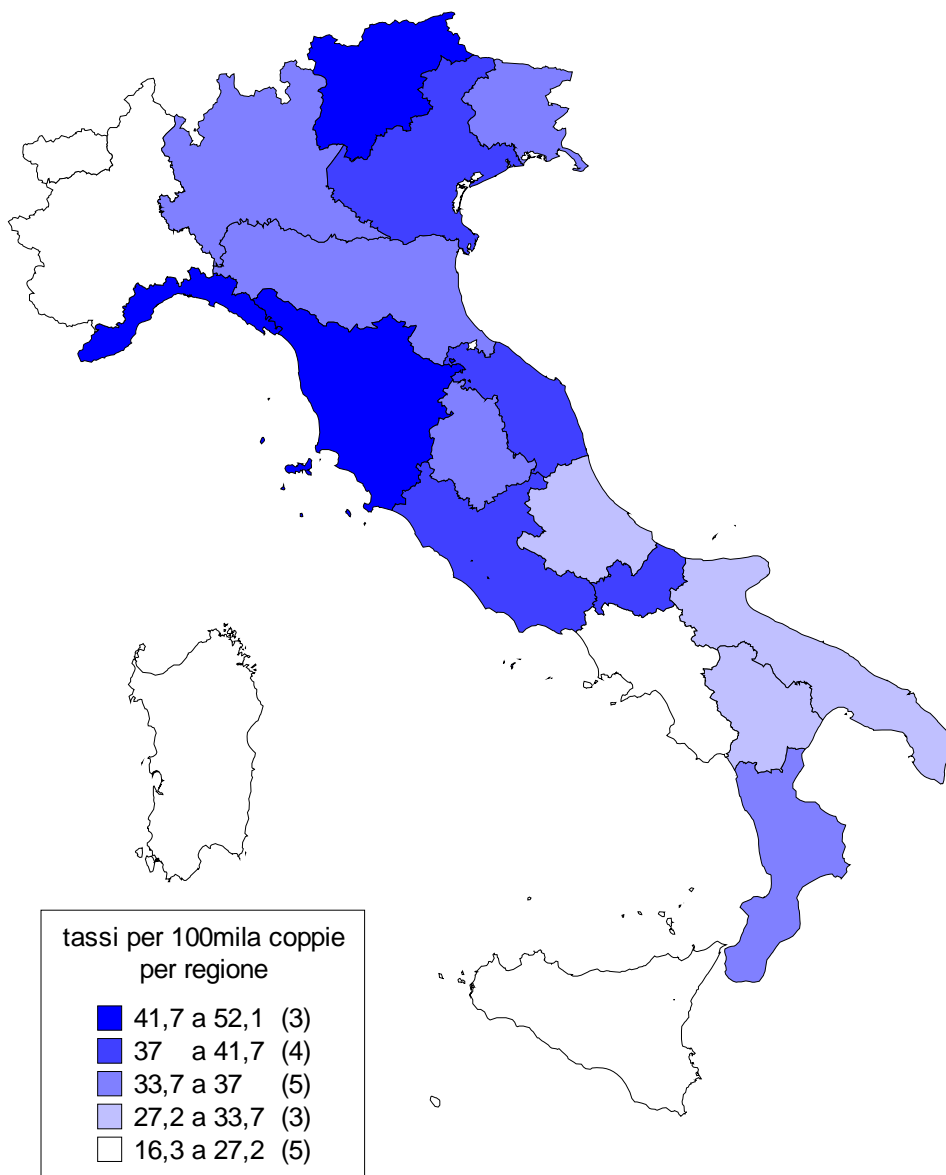


Figura 3 - Coppie che hanno richiesto l'autorizzazione all'ingresso in Italia di minori stranieri. 16/11/2000 - 31/12/2011

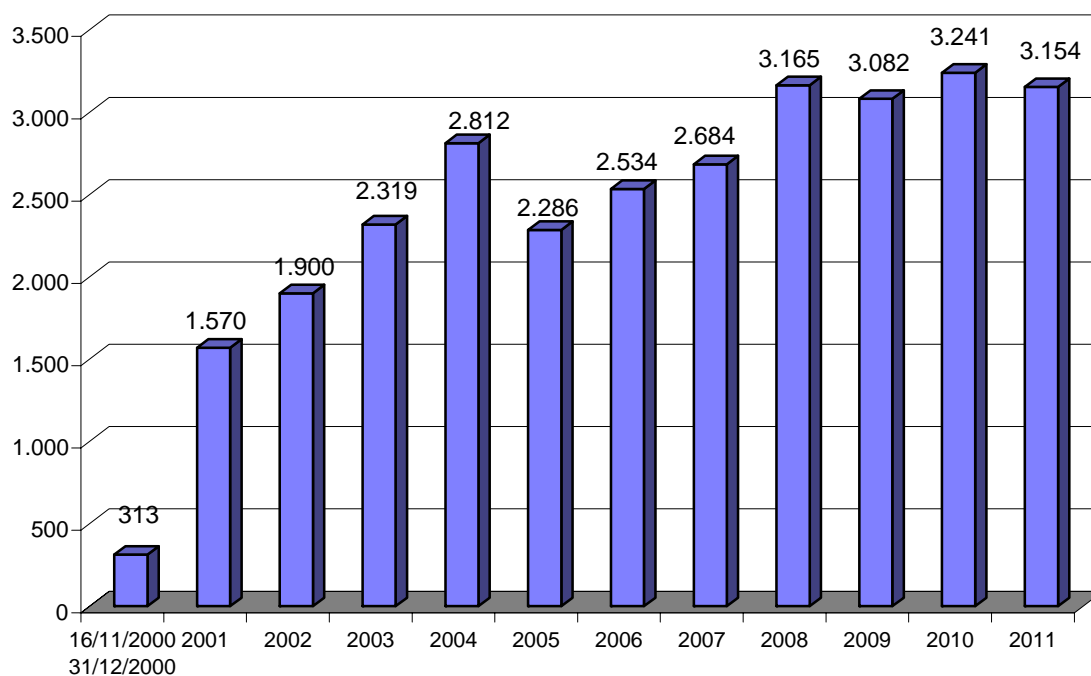


Figura 4 - Minori per i quali è stata rilasciata l'autorizzazione all'ingresso in Italia secondo la regione di residenza. Valori assoluti. Anno 2011

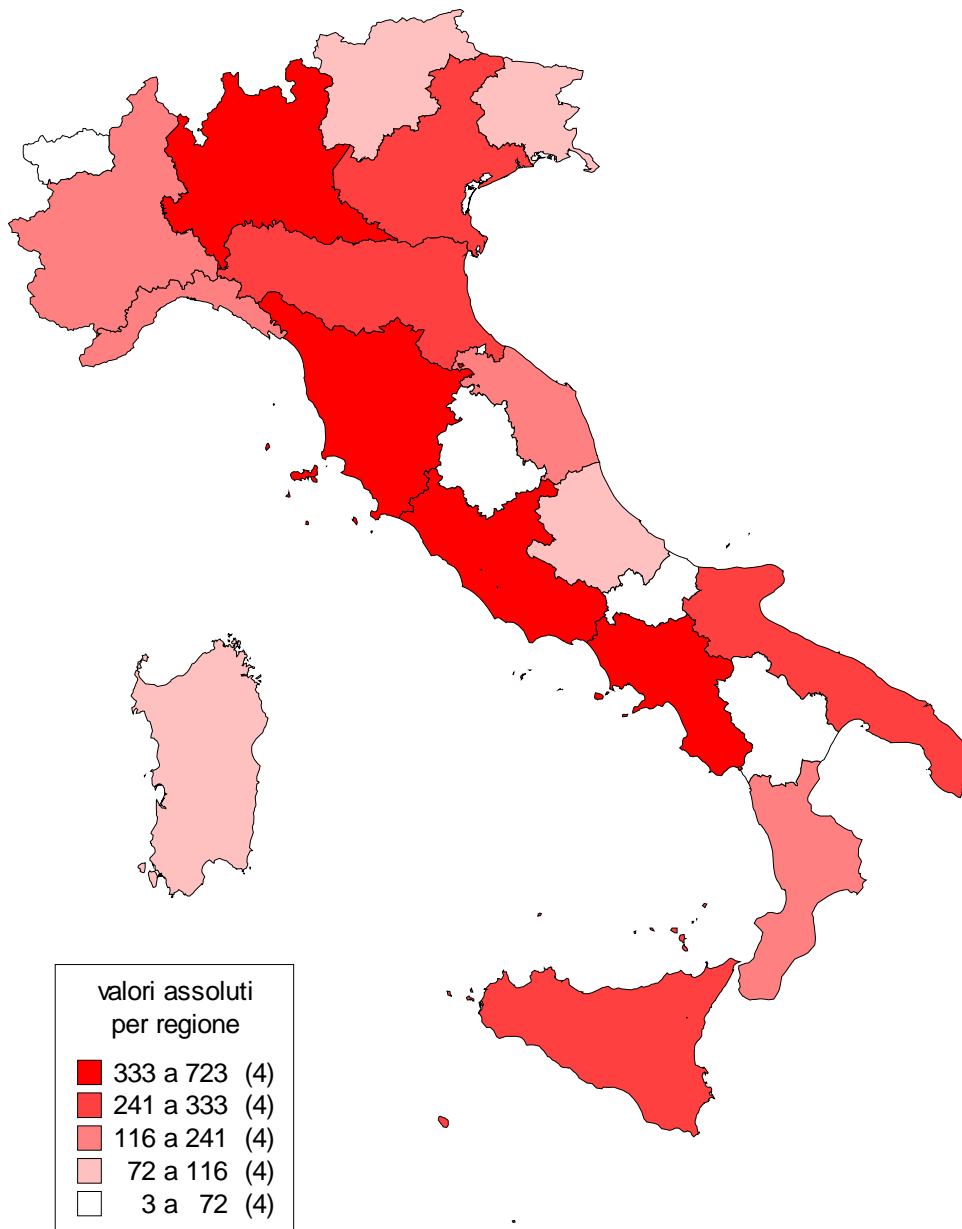
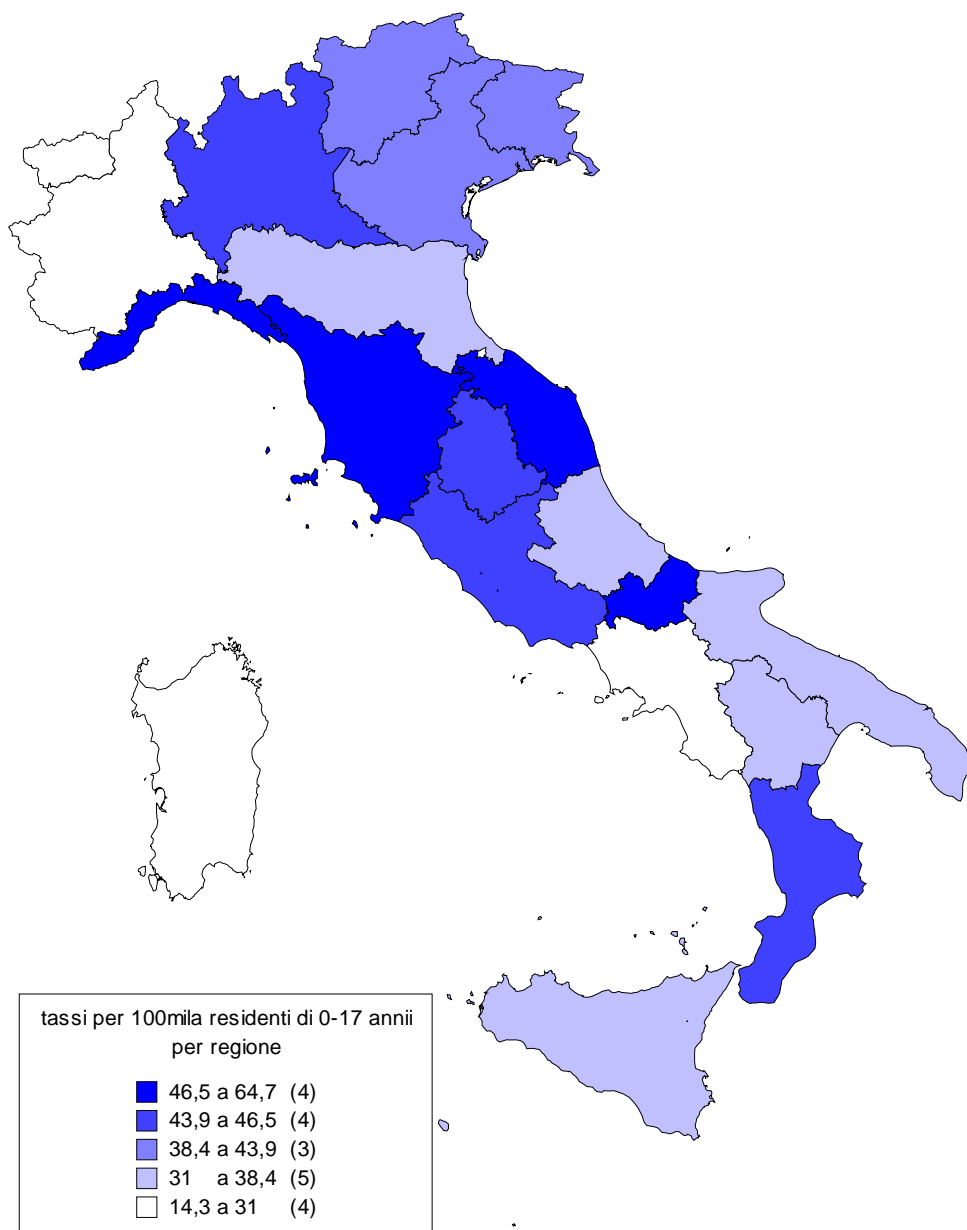


Figura 5 - Minori per i quali è stata rilasciata l'autorizzazione all'ingresso in Italia secondo la regione di residenza. Tassi per 100.000 0-17enni nella popolazione. Anno 2011



**Figura 6 - Minori per i quali è stata concessa l'autorizzazione all'ingresso in Italia
16/11/2000 - 31/12/2011**

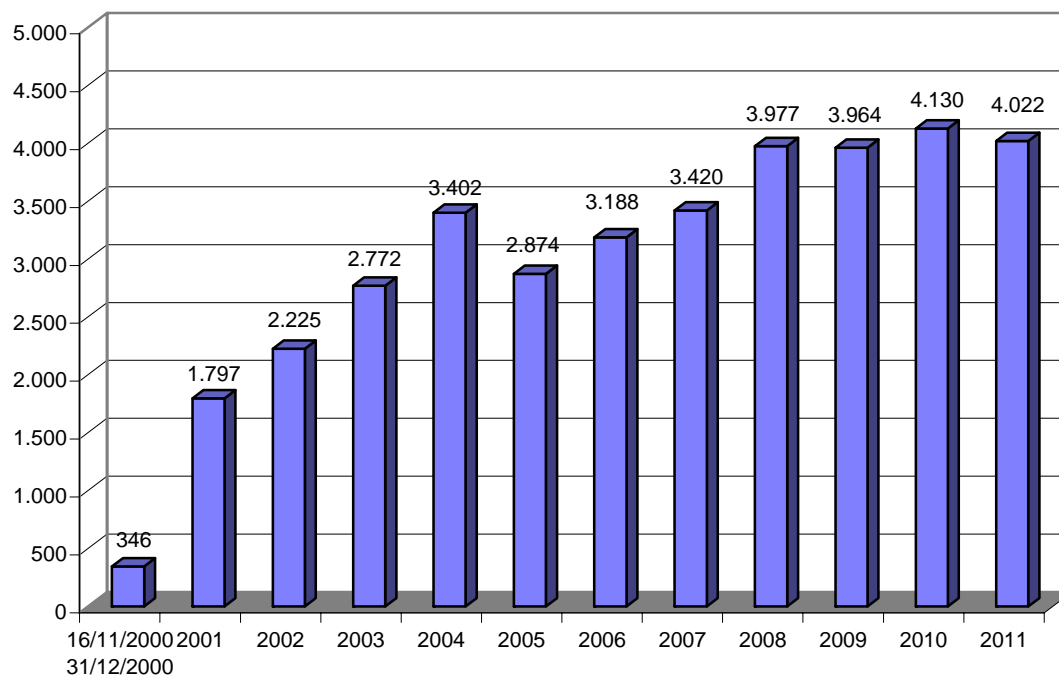


figura 7 Minori per i quali è stata rilasciata l'autorizzazione all'ingresso in Italia secondo il Paese di provenienza. Anno 2011

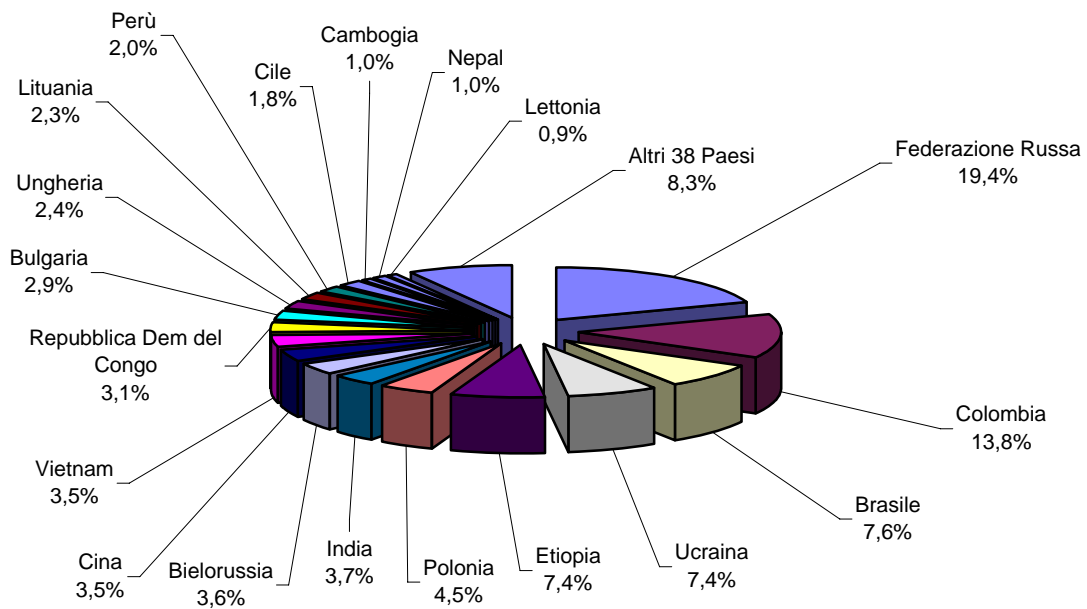


Figura 8 - Serie storica mensile dei minori autorizzati all'ingresso in Italia. Anni 2010-2011

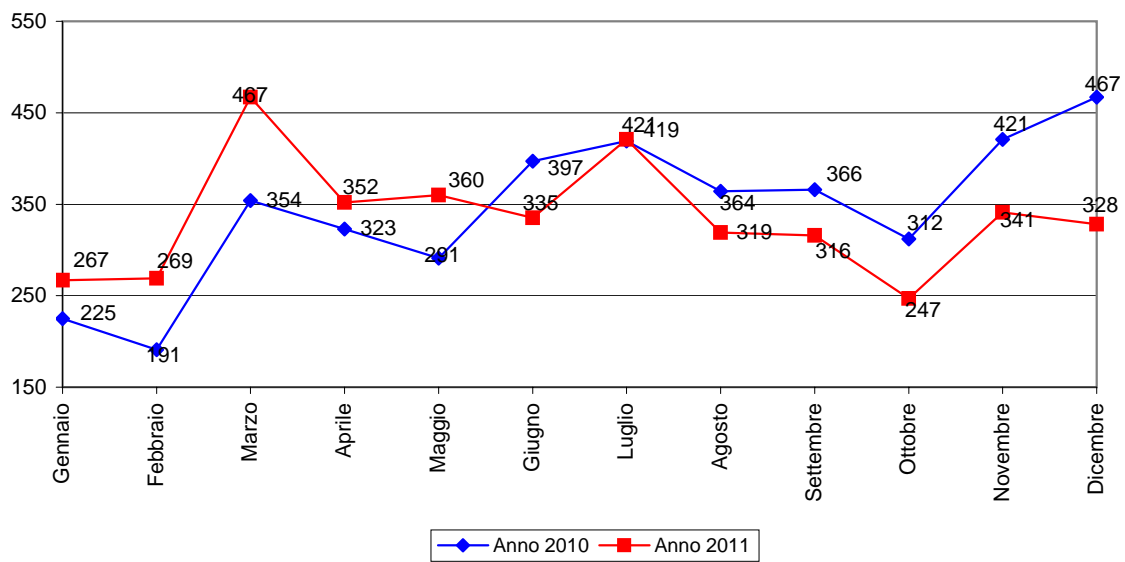


Tavola 1 - Coppie che hanno richiesto l'autorizzazione all'ingresso in Italia di minori stranieri secondo la regione di residenza ^(a) e l'anno della richiesta. Valori assoluti e valori percentuali - Al 31/12/2011

Regioni	Anni							Totale	Valori percentuali
	2000 ^(a) - 2005	2006	2007	2008	2009	2010	2011		
Piemonte	689	192	162	161	175	183	184	1.746	6,0
Valle d'Aosta	13	1	3	2	2	4	3	28	0,1
Lombardia	2.260	519	594	712	579	614	559	5.837	20,1
Trentino-Alto Adige	202	52	44	52	44	64	66	524	1,8
Veneto	1.229	300	292	327	311	303	291	3.053	10,5
Friuli-Venezia Giulia	253	53	53	48	49	57	61	574	2,0
Liguria	470	119	123	106	123	124	109	1.174	4,0
Emilia-Romagna	934	230	188	206	204	191	221	2.174	7,5
Toscana	942	243	266	316	298	304	291	2.660	9,2
Umbria	192	34	36	57	63	63	51	496	1,7
Marche	331	73	82	95	102	100	94	877	3,0
Lazio	956	194	236	298	263	335	331	2.613	9,0
Abruzzo	167	28	49	62	68	46	59	479	1,6
Molise	87	17	20	18	24	21	21	208	0,7
Campania	684	139	180	198	215	240	227	1.883	6,5
Puglia	637	112	118	178	200	224	191	1.660	5,7
Basilicata	41	16	8	22	28	28	26	169	0,6
Calabria	353	54	68	65	92	107	118	857	2,9
Sicilia	600	131	133	198	201	175	190	1.628	5,6
Sardegna	139	24	29	43	40	56	53	384	1,3
<i>Residenti estero</i>	21	3	-	1	1	2	8	36	0,1
Totale	11.200	2.534	2.684	3.165	3.082	3.241	3.154	29.060	100,0

(a) Al momento dell'autorizzazione all'ingresso del bambino

(b) Dal 16/11/2000

Tavola 1 - Coppie che hanno richiesto l'autorizzazione all'ingresso in Italia di minori stranieri secondo la regione di residenza. Valori assoluti, valori percentuali e tassi per 100.000 coppie coniugate di 30-59 anni - Anno 2011

Regioni	Valori assoluti	Valori percentuali	Tassi per 100.000 coppie coniugate di 30-59 anni
Piemonte	184	5,8	27,2
Valle d'Aosta	3	0,1	16,3
Lombardia	559	17,7	36,4
Trentino-Alto Adige	66	2,1	44,5
Veneto	291	9,2	37,4
Friuli-Venezia Giulia	61	1,9	33,7
Liguria	109	3,5	48,2
Emilia-Romagna	221	7,0	34,6
Toscana	291	9,2	52,1
Umbria	51	1,6	37,0
Marche	94	3,0	39,0
Lazio	331	10,5	38,4
Abruzzo	59	1,9	27,7
Molise	21	0,8	41,7
Campania	227	7,2	23,7
Puglia	191	6,1	28,5
Basilicata	26	0,8	27,5
Calabria	118	3,7	36,9
Sicilia	190	6,0	23,7
Sardegna	53	1,7	20,9
Residenti estero	8	0,3 -	
Totale	3.154	100,0	33,7

Tavola 3 - Minori per i quali è stata rilasciata l'autorizzazione all'ingresso in Italia secondo la regione di residenza dei genitori adottivi. Valori assoluti, valori percentuali. Al 31/12/2011

Regioni	Anni							Totale	Valori percentuali
	2000 ^(a) - 2005	2006	2007	2008	2009	2010	2011 ^(b)		
Piemonte	739	209	172	169	192	197	199	1.877	5,2
Valle d'Aosta	14	1	3	2	2	4	3	29	0,1
Lombardia	2772	648	777	903	740	794	723	7.357	20,4
Trentino-Alto Adige	248	61	50	62	53	70	83	627	1,7
Veneto	1414	357	341	363	342	335	324	3.476	9,6
Friuli-Venezia Giulia	287	65	67	56	59	75	72	681	1,9
Liguria	552	146	147	118	157	147	122	1.389	3,8
Emilia-Romagna	1100	266	225	229	213	212	241	2.486	6,9
Toscana	1089	292	317	387	362	381	363	3.191	8,8
Umbria	232	42	46	64	88	79	61	612	1,7
Marche	387	87	97	115	126	125	116	1.053	2,9
Lazio	1163	256	323	391	358	433	422	3.346	9,3
Abruzzo	219	38	79	83	98	57	77	651	1,8
Molise	105	24	23	21	29	27	27	256	0,7
Campania	792	202	249	285	310	344	333	2.515	7,0
Puglia	799	150	162	246	289	299	272	2.217	6,1
Basilicata	58	25	15	40	46	41	38	263	0,7
Calabria	467	81	90	93	138	160	164	1.193	3,3
Sicilia	771	200	195	290	300	260	296	2.312	6,4
Sardegna	184	35	42	59	61	87	76	544	1,5
Residenti estero	24	3	-	1	1	3	10	42	0,1
Totale	13.416	3.188	3.420	3.977	3.964	4.130	4.022	36.117	100,0

(a) Dal 16/11/2000

Tavola 4 - Minori per i quali è stata rilasciata l'autorizzazione all'ingresso in Italia secondo la regione di residenza. Valori assoluti, valori percentuali e tassi per 100.000 0-17enni nella popolazione - Anno 2011

Regioni	Valori assoluti	Valori percentuali	Tassi per 100.000 0-17enni nella popolazione
Piemonte	199	4,9	29,3
Valle d'Aosta	3	0,1	14,3
Lombardia	723	18,0	43,9
Trentino-Alto Adige	83	2,1	42,3
Veneto	324	8,1	39,0
Friuli-Venezia Giulia	72	1,8	39,2
Liguria	122	3,0	54,8
Emilia-Romagna	241	6,0	35,2
Toscana	363	9,0	64,7
Umbria	61	1,5	44,0
Marche	116	2,9	46,5
Lazio	422	10,5	44,2
Abruzzo	77	1,9	36,1
Molise	27	0,6	53,9
Campania	333	8,3	28,2
Puglia	272	6,8	36,3
Basilicata	38	0,9	38,4
Calabria	164	4,1	45,8
Sicilia	296	7,4	31,0
Sardegna	76	1,9	30,0
Residenti estero	10	0,2 -	
Totale	4.022	100,0	39,3

**Tavola 5 - Minori per i quali è stata rilasciata l'autorizzazione all'ingresso
in Italia secondo il Paese di provenienza - Anno 2011**

Paesi di provenienza	Valori assoluti	Valori percentuali
Federazione Russa	781	19,4
Colombia	554	13,8
Brasile	304	7,6
Ucraina	297	7,4
Etiopia	296	7,4
Polonia	181	4,5
India	148	3,7
Bielorussia	146	3,6
Cina	142	3,5
Vietnam	142	3,5
Repubblica Democratica del Congo	123	3,1
Bulgaria	115	2,9
Ungheria	97	2,4
Lituania	91	2,3
Perù	80	2,0
Cile	73	1,8
Cambogia	42	1,0
Nepal	39	1,0
Lettonia	38	0,9
Bolivia	30	0,7
Burkina Faso	30	0,7
Filippine	26	0,6
Armenia	20	0,5
Sri Lanka	18	0,4
Kazakistan	16	0,4
Mali	16	0,4
Messico	16	0,4
Moldavia	16	0,4
Slovacchia	12	0,3
Ecuador	10	0,2
Repubblica Ceca	10	0,2
Togo	10	0,2
altri 25 Paesi	103	2,6
Totale (57 Paesi)	4022	100,0